



MANUALE D'USO

Elo Touch Solutions Modulo di espansione USB



Copyright © 2016 Elo Touch Solutions, Inc. Tutti i diritti riservati.

Nessuna parte della presente pubblicazione può essere riprodotta, trasmessa, trascritta, salvata in un sistema di archiviazione o tradotta in altra lingua o linguaggio per computer, in qualsiasi forma o con qualsiasi mezzo, inclusi, tra gli altri, quelli elettronici, magnetici, ottici, chimici, manuali o altri, senza previa autorizzazione scritta di Elo Touch Solutions, Inc.

Clausola di esclusione di responsabilità

Le informazioni contenute nel presente documento sono soggette a modifica senza preavviso. Elo Touch Solutions, Inc. e le sue Affiliate (collettivamente "Elo") non rilasciano alcuna dichiarazione o garanzia in merito ai contenuti nel presente documento, e declina espressamente qualsiasi garanzia implicita di commerciabilità o idoneità per uno scopo particolare. Elo si riserva il diritto di rivedere e di modificare periodicamente i contenuti di questa pubblicazione, senza alcun obbligo da parte di Elo di avvisare o notificare chiunque di tali revisioni o modifiche.

Marchi di fabbrica

Elo, Elo (logo), Elo Touch, Elo Touch Solutions sono marchi di Elo e delle sue Affiliate. Windows è un marchio di fabbrica di Microsoft Corporation.

Indice

Sezione 1: Introduzione	4
Sezione 2: Installazione	4
Sezione 3: Funzionamento	12
Sezione 4: Supporto tecnico	14
Sezione 5: Sicurezza e manutenzione.....	16
Sezione 6: Informazioni normative.....	17
Sezione 7: Informazioni sulla garanzia	21

Sezione 1: Introduzione

Descrizione del prodotto

Il Modulo di espansione USB permette di aggiornare il sistema con la funzionalità POS (Point-Of-Sale). È fornito con una porta registratore di cassa 12/24V commutabile 12V/24V, quattro porte USB a RS232, tre porte USB alimentate 12V, una porta USB alimentata 24V, una porta USB a Ethernet e una porta USB 2.0.

Precauzioni

Osservare tutti gli avvisi, le precauzioni e le istruzioni per la manutenzione come raccomandato in questo manuale per massimizzare la durata dell'unità e prevenire i rischi per la sicurezza personale. Fare riferimento alla sezione Sicurezza e Manutenzione per altre informazioni.

Questo manuale contiene informazioni importanti per l'installazione e la manutenzione appropriata dell'unità. Prima di installare ed accendere il nuovo modulo, leggere attentamente questo manuale, in particolare le sezioni Installazione e Funzionamento.

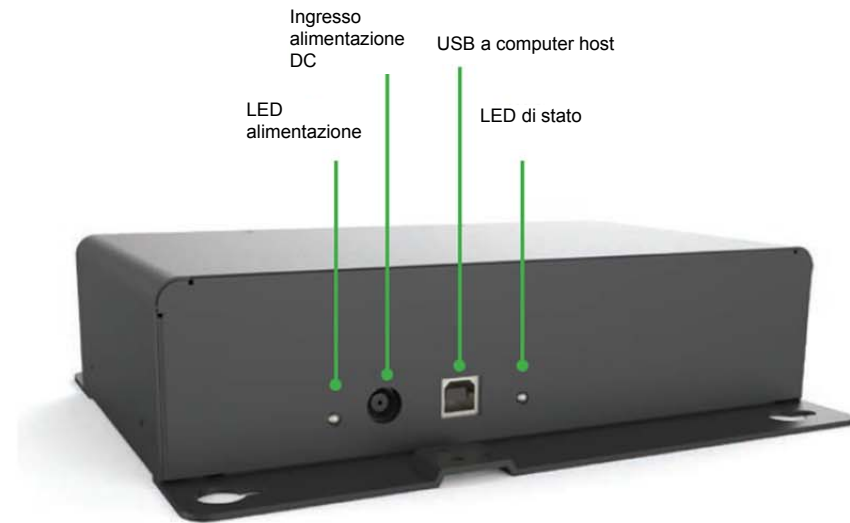
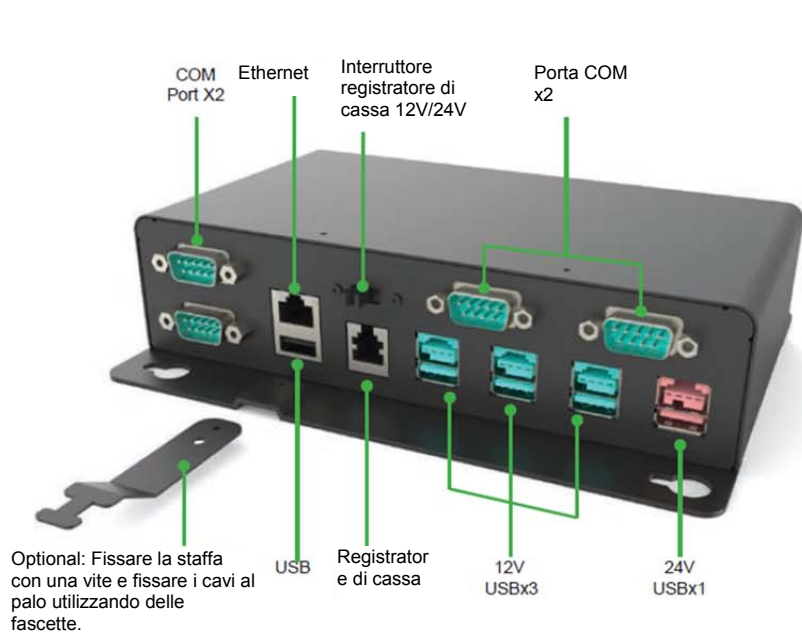
Sezione 2: Installazione

Disimballaggio del modulo di espansione

Aprire la confezione e verificare che siano presenti i seguenti elementi:

- Modulo di espansione
- Cavo modulo di espansione
- Adattatore di corrente 19V 150W
- Guida rapida all'installazione
- Cavo d'alimentazione AC US e cavo d'alimentazione AC UE
- Staffe di montaggio modulo e loro viti
- Volantino China RoHS

Pannello del connettore e interfacce

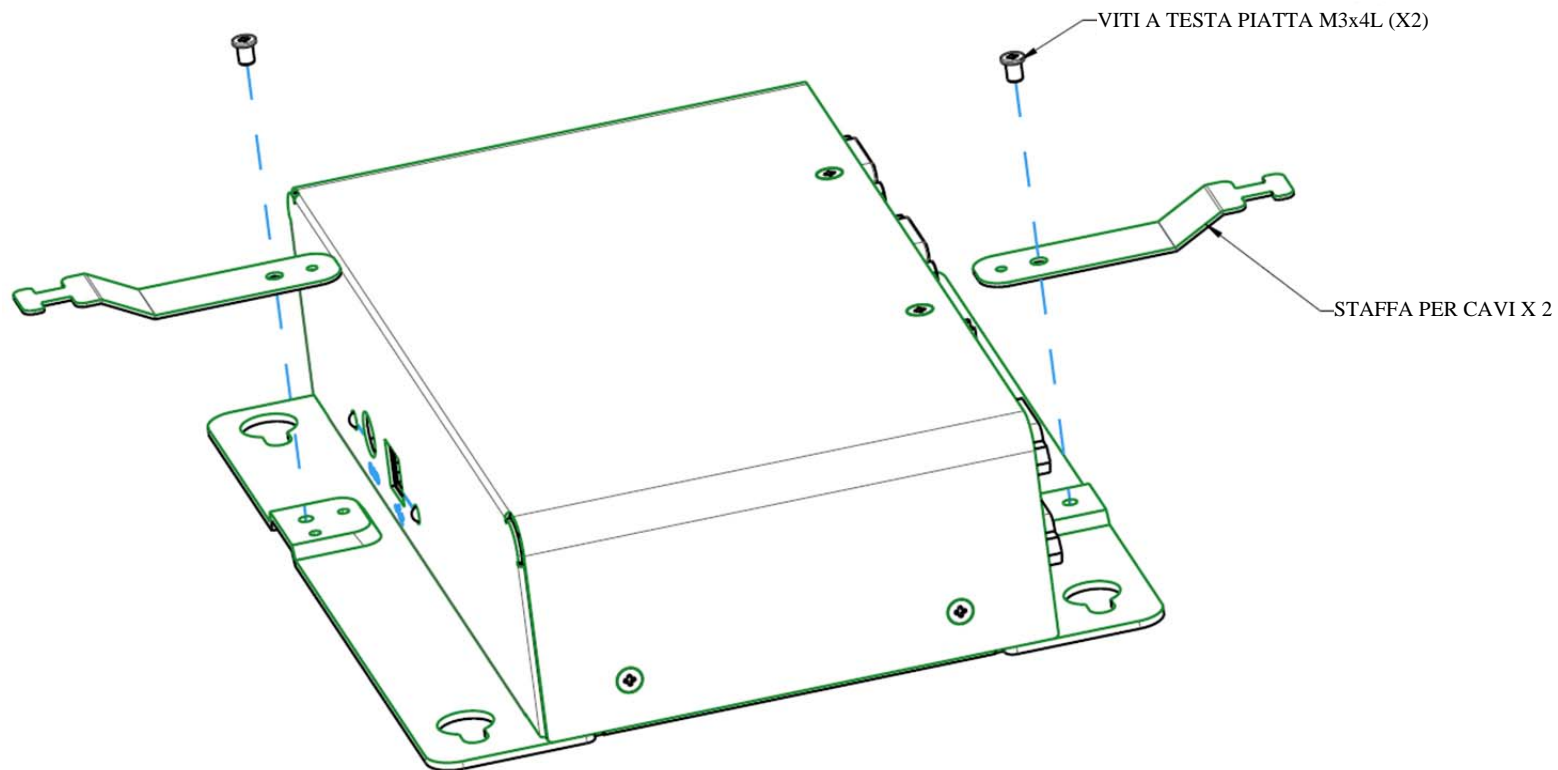


Collegamento del computer host

1. Collegare il cavo USB al computer host e al connettore USB tipo B del modulo.
2. Collegare l'adattatore di corrente 19VDC al connettore ingresso alimentazione del modulo.
3. Assicurarsi che entrambi i LED siano di colore verde, indicando che il collegamento è stato eseguito correttamente.

Installazione delle staffe per i cavi

Fare riferimento all'illustrazione che segue per installare sul modulo le staffe per i cavi fornite in dotazione, utilizzando le viti. Le staffe possono essere utilizzate per organizzare i cavi.



Installazione de driver e configurazione del modulo d'espansione

Attrezzatura necessaria:

- Elo touchcomputer come host
- Tastiera e mouse USB
- Modulo di espansione USB
- Pacchetto driver modulo di espansione USB (<http://www.elotouch.com/Support/Downloads/dnld.asp>)

Istruzioni per installare i driver del modulo di espansione USB Elo:

Scaricare il pacchetto driver dalla pagina Elo Support. Quindi installare i 3 driver elencati di seguito.

<input type="checkbox"/>	Name	Type	Size
<input type="checkbox"/>	Cash Drawer Port UPOS Driver	File folder	
<input type="checkbox"/>	Expansion Board Driver - CP2108	File folder	
<input type="checkbox"/>	USB to Ethernet Driver - AX88178	File folder	

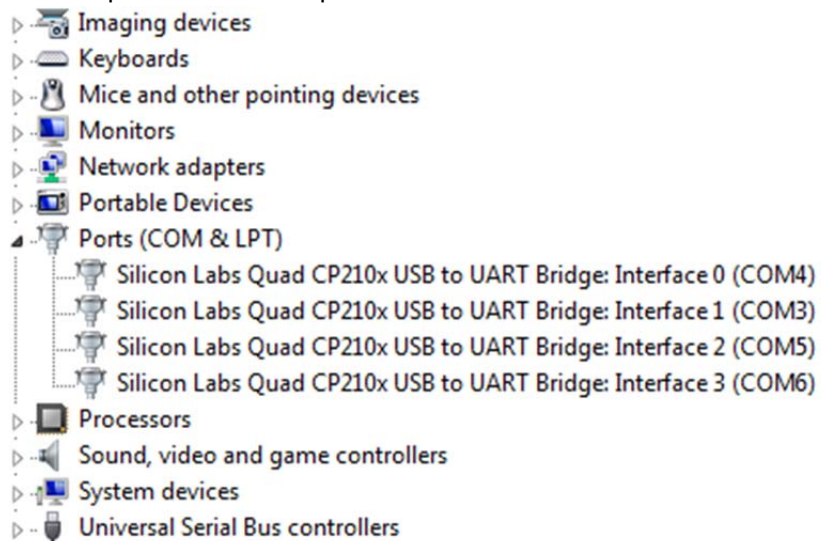
1. La cartella Cash Driver Port UPOS Driver contiene i driver OPOS e JPOS che abilitano la funzionalità della porta registratore di cassa sul modulo.
2. La cartella Expansion Board Driver contiene il driver COM che fanno funzionare le 4 porte USB a COM del modulo.
3. La cartella USB to Ethernet Driver abilita la porta Ethernet del modulo.

Nota: Assicurarsi di installare la versione corretta del driver sulla base delle specifiche del computer.
Ad esempio: Win7, Win8 o Win10; 32bit o 64bit.

Istruzioni per configurare le porte COM del modulo di espansione USB Elo:

Configurazione manuale:

1. Aprire la “Gestione periferiche” di Windows e si dovrebbero vedere 4 interfacce USB a COM, come segue.

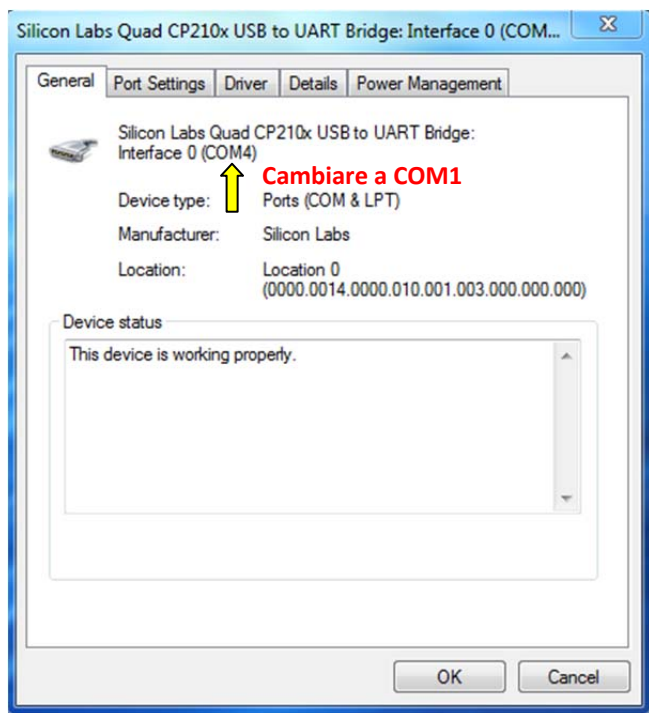


2. Queste porte COM potrebbero non essere in ordine, in quanto convertire tramite l'interfaccia USB. Assegnare manualmente queste porte a quelle vicine e disponibili nell'ordine basato sulla configurazione. L'arrangiamento delle porte COM da 1 a 4 è dimostrato di seguito:

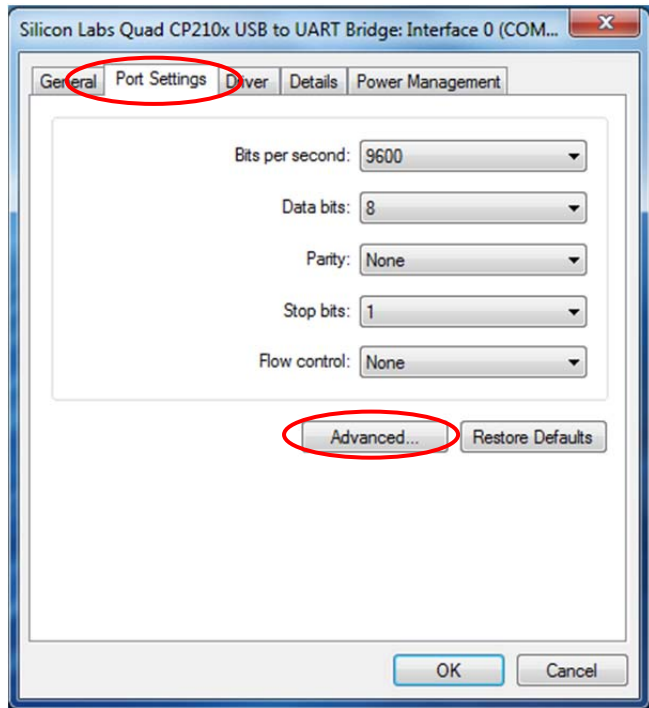
Questo è un esempio:

Originale	Cambia a
... Interfaccia 0 (COM4)	... Interfaccia 0 (COM1)
... Interfaccia 1 (COM3)	... Interfaccia 1 (COM2)
... Interfaccia 2 (COM5)	... Interfaccia 2 (COM3)
... Interfaccia 3 (COM6)	... Interfaccia 3 (COM4)

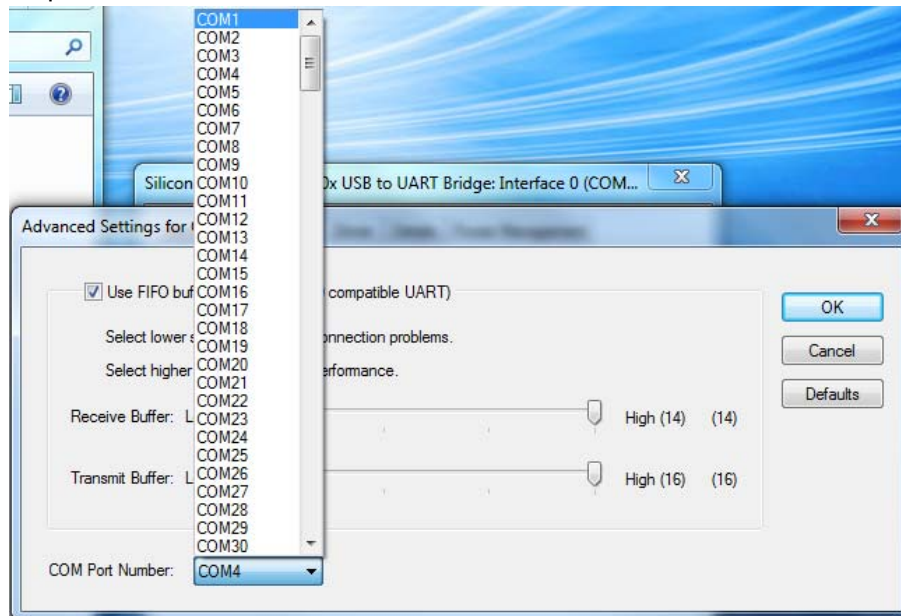
3. Fare doppio clic su "... Bridge: Interface 0" e cambiare a COM1



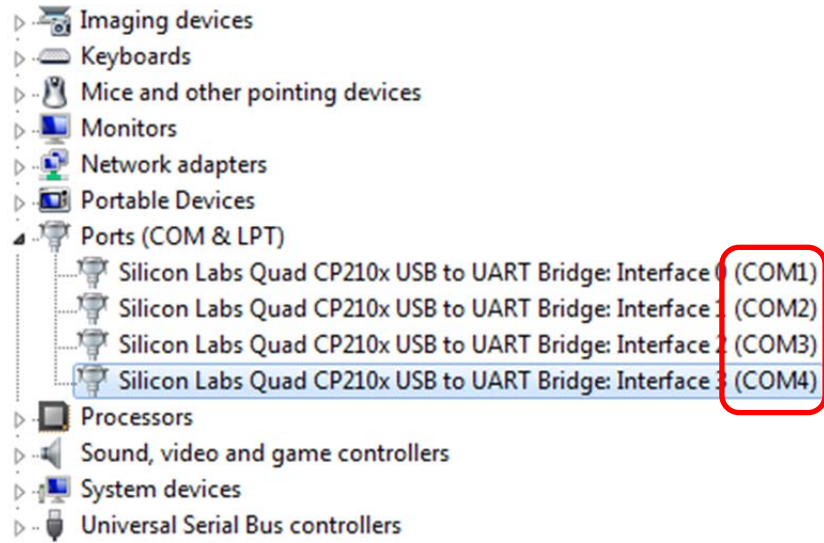
4. Andare a “Port Settings” (Impostazioni porta) e fare clic su “Advanced...” (Avanzate)



5. In questo caso, selezionare “COM1”.

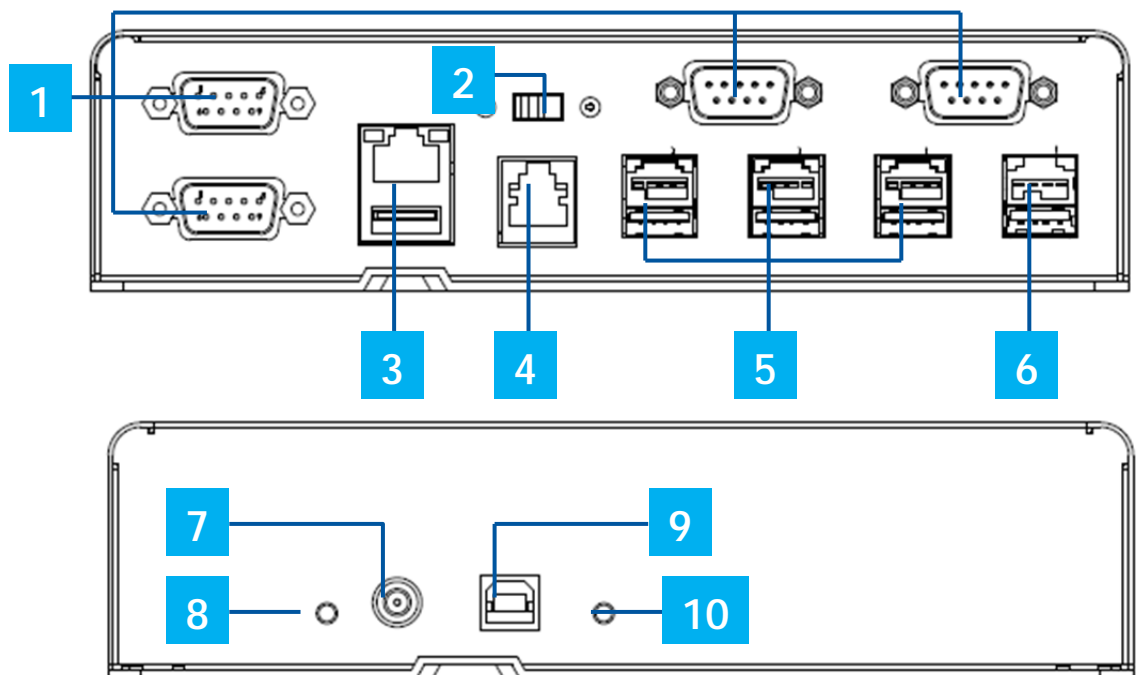


6. Attenersi allo stesso esempio per configurare le altre per vedere il risultato che segue.



Sezione 3: Funzionamento

Disposizione



Veduta frontale (alto) e veduta posteriore (basso) del modulo di espansione Elo.

1	Porte USB a COM seriale	6	Porta USB alimentata +24V/2.3A (rossa)
2	Interruttore alimentazione 12V/24V registratore di cassa	7	Ingresso alimentazione 19-19.5VDC/7A
3	Porte LAN Ethernet e USB	8	LED alimentazione
4	Porta RJ11 registratore di cassa	9	Porta USB a PC host
5	Porte USB alimentate +12V/1.5A (verdi)	10	LED connessione USB

Interruttore porta registratore di cassa 12V/24V

L'utente può impostare la potenza d'ingresso del registratore di cassa su 12V o su 24V.

Connettore RJ11 registratore di cassa

La porta registratore di cassa è un connettore RJ-11 e l'impostazione predefinita è +24V. I pin del connettore sono definiti nella tabella che segue.

N. pin	Nome segnale	N. pin	Nome segnale
1	GND	2	Channel 1
3	DETECT	4	Alimentazione
5	Channel 2	6	GND

**NOTA: L'USCITA MASSIMA DI CORRENTE PER LA PORTA USB ALIMENTATA 24V È 2.3A RMS
L'USCITA MASSIMA DI CORRENTE PER LA PORTA USB ALIMENTATA 12V È 1.5A RMS**

Sezione 4: Supporto tecnico

Se si riscontrano problemi con il modulo di espansione, fare riferimento ai suggerimenti che seguono.

Se il problema persiste, contattare il rivenditore locale o l'Assistenza clienti Elo Touch Solutions. All'ultima pagina di questo manuale sono elencati i numeri di telefono del supporto tecnico di tutto il mondo.

Soluzioni di problemi comuni

Problema	Soluzione consigliata
Assenza alimentazione (LED alimentazione spento)	Controllare che la l'adattatore di corrente DC sia collegato in modo appropriato Verificare che l'adattatore di corrente DC funzioni
Nessun host collegato (LED stato spento)	Controllare che il cavo USB sia collegato in modo appropriato Controllare che il computer host non sia in modalità di Sospensione o Ibernazione
Uno qualsiasi degli I/O non funziona	Controllare che tutti i driver necessari siano stati installati Controllare eventuali errori nella Gestione periferiche di Windows

Assistenza tecnica

Specifiche tecniche

visitare il sito www.elotouch.com/products
per le specifiche tecniche di questo dispositivo

Aiuto online

visitare il sito
www.elotouch.com/go/websupport
per l'aiuto online

Supporto tecnico

visitare il sito
www.elotouch.com/go/contactsupport
per l'assistenza tecnica

Consultare l'ultima pagina del presente manuale d'uso per i numeri telefonici dell'assistenza tecnica in tutto il mondo.

Sezione 5: Sicurezza e manutenzione

Sicurezza

- Per evitare il rischio di scosse elettriche, osservare tutti gli avvisi per la sicurezza e non smontare il modulo. Non sono riparabili dall'utente.
- Il modulo è dotato di un adattatore di corrente AC/DC. Non utilizzare un adattatore di alimentazione CA/CC danneggiato. Utilizzare esclusivamente l'adattatore di corrente fornito da Elo. L'utilizzo di un adattatore di corrente AC/DC non autorizzato può annullare la garanzia.
- Assicurarsi che l'installazione sia attrezzata per mantenere le specifiche condizioni ambientali elencate di seguito.

Potenza nominale

Ingresso	19-19.5VDC, 7A
----------	----------------

Condizioni di funzionamento

Temperatura	0°C - 35°C
-------------	------------

Umidità	Da 20% a 80% (senza condensa)
---------	-------------------------------

Altitudine	Da 0 a 3.048m
------------	---------------

Condizioni d'immagazzinamento

Temperatura	-20□ - 60□
-------------	------------

Umidità	Da 10% a 95% (senza condensa)
---------	-------------------------------

Altitudine	Da 0 a 12.192m
------------	----------------

Cura e utilizzo

I suggerimenti che seguono aiuteranno a mantenere il modulo funzionante ad un livello ottimale:

- Scollegare il cavo di alimentazione prima della pulizia.
- È importante che l'unità rimanga asciutta. Evitare il contatto o la penetrazione di liquido sopra o all'interno dell'unità. Se del liquido penetra all'interno, spegnere l'unità e farla controllare da un tecnico qualificato prima di riaccenderla.
- Assicurarsi che la temperatura ambiente e l'umidità siano mantenute entro le specifiche, e che le prese d'aria non siano bloccate.

Direttiva sui Rifiuti da apparecchiature elettriche ed elettroniche (RAEE)



Il presente prodotto non deve essere smaltito nei rifiuti domestici. Deve essere conferito in una struttura attrezzata a fini di recupero e riciclo.

Sezione 6: Informazioni normative

Informazioni sulla sicurezza elettrica

Si richiede il rispetto di tensione, frequenza e requisiti di corrente indicati sull'etichetta del produttore. Il collegamento a sorgenti di alimentazione diverse da quelle qui specificate potrà causare operazioni non appropriate, danni all'apparecchiatura o rappresentare un pericolo di incendio se i limiti non sono osservati.

All'interno di questa apparecchiatura non ci sono parti riparabili. Sono presenti tensioni pericolose generate da questa apparecchiatura che possono causare lesioni. Gli interventi devono essere prestati solo da un tecnico qualificato per l'assistenza.

Rivolgersi ad un elettricista qualificato o al fabbricante in caso di domande sull'installazione, prima di collegare l'apparecchiatura all'alimentazione principale.

Informazioni su emissioni e immunità

Avviso per gli utenti negli Stati Uniti: Questo apparecchio è stato testato ed è risultato conforme ai limiti relativi ai dispositivi digitali di Classe B, ai sensi della Parte 15 delle Norme FCC. Questi limiti sono designati a fornire una protezione ragionevole da interferenze dannose in un'installazione residenziale. Questa attrezzatura genera, utilizza e può irradiare energia di frequenza radio e, se non è installata ed utilizzata in accordo alle istruzioni, può causare interferenze dannose alle comunicazioni radio.

Avviso per gli utenti in Canada: Questo apparecchio osserva i limiti di classe B per le emissioni di rumore radioelettrico da un apparecchio digitale come stabilito dalla normativa sulle interferenze radio di Industry Canada. Avviso per gli utenti dell'Unione Europea: Utilizzare solo i cavi elettrici forniti e il cablaggio di collegamento in dotazione con l'apparecchiatura. La sostituzione dei fili e dei cavi forniti in dotazione può compromettere la sicurezza elettrica o la certificazione CE per le emissioni o per immunità, come richiesto dai seguenti standard:

- Questa attrezzatura informatica (ITE - Information Technology Equipment) deve riportare il marchio CE sull'etichetta del produttore, a significare che il dispositivo è stato testato per le seguenti direttive e standard: Questa attrezzatura è stata testata per verificare la conformità ai requisiti per la marcatura CE come richiesto dalla Direttiva EMC 2014/30/CE e come indicato dallo Standard Europeo EN 55032 Classe B e la conformità alla Direttiva sulle Basse Tensioni 2014/35/CE come indicato dallo Standard Europeo EN 60950-1.

Informazioni generali per tutti gli utenti: Questa attrezzatura genera, utilizza e può emettere energia a di frequenza radio. Se non installato e utilizzato secondo questo manuale, l'apparecchio può causare interferenze con le comunicazioni radiotelevisive. Non vi è garanzia, tuttavia, che in una data installazione non si verifichi un'interferenza imputabile a fattori specifici del luogo.

1. In osservanza ai requisiti sulle emissioni e di immunità, l'utente deve attenersi alle seguenti misure:
 - a. Utilizzare solo i cavi I/O in dotazione per collegare questo dispositivo digitale al computer.
 - b. Per garantire la conformità, utilizzare solo il cavo d'alimentazione approvato fornito dal produttore.
 - c. L'utente è avvisato del fatto che modifiche di qualunque tipo all'apparecchio non espressamente approvate dal soggetto responsabile dell'osservanza possono annullare il permesso di utilizzo dell'apparecchiatura da parte dell'utente.

2. Se l'apparecchio causa interferenza alla ricezione radiotelevisiva, o qualunque altro dispositivo:
 - a. Verificare se il dispositivo è fonte di emissioni spegnendo e riaccendendo l'apparecchio. Se si determina che questo apparecchio è la causa del disturbo, cercare di correggere l'interferenza utilizzando una o più delle seguenti misure:
 - i. Allontanare il dispositivo digitale dal ricevitore interessato.
 - ii. Riposizionare (voltare) il dispositivo digitale rispetto al ricevitore interessato.
 - iii. Cambiare l'orientamento dell'antenna del ricevitore interessato.
 - iv. Collegare il dispositivo digitale in un'altra presa CA in modo che il dispositivo digitale e il ricevitore si trovino su diverse diramazioni di circuito.
 - v. Scollegare e rimuovere tutti i cavi I/O che il dispositivo digitale non utilizza. (i cavi I/O senza terminazioni sono una sorgente potenziale di alti livelli di emissioni RF).
 - vi. Collegare il dispositivo digitale solo a prese dotate di messa a terra. Non utilizzare adattatori AC.
(La rimozione o esclusione del cavo di messa a terra può aumentare i livelli di emissione RF e pone anche un pericolo di scariche letali per l'utente.)
Se è necessaria di ulteriore assistenza, rivolgersi al rivenditore, produttore, o a un tecnico esperto radio/TV.

Certificazioni rilasciate da enti preposti

Per questo modulo sono state emesse o dichiarate le seguenti certificazioni e marchi:

- Australia RCM
- Giappone VCCI
- Stati Uniti FCC, UL
- CB/CE internazionale

Spiegazione dei contrassegni

Temperatura operativa: 0-40 / Umidità: 20%-80% (senza condensa).

Temperatura di conservazione: -20-60 / Umidità: 10%-95% (senza condensa).

1. Si incoraggia e raccomanda di riciclare e riutilizzare questo prodotto in conformità alle leggi locali. Il prodotto deve essere smaltito con cura.



Sezione 7: Informazioni sulla garanzia

Salvo quanto diversamente qui esposto, o in una conferma d'ordine consegnata all'acquirente, il venditore garantisce all'acquirente che il Prodotto è esente da difetti nei materiali e di fabbricazione. La garanzia per il modulo ed i suoi componenti è di tre anni.

Il venditore non fornisce alcuna garanzia per quanto riguarda la durata dei componenti del modello. I fornitori del venditore possono in qualsiasi momento, e di tanto in tanto, apportare modifiche ai componenti consegnati come Prodotti o componenti.

L'acquirente deve notificare al venditore per iscritto e tempestivamente (e comunque non oltre 30 giorni dalla scoperta) il guasto di qualsiasi Prodotto per conformarsi alla garanzia di cui sopra; in tale notifica deve descrivere in modo dettagliato e ragionevoli i sintomi associati al guasto; deve inoltre darà al venditore l'opportunità di ispezionare i Prodotti installati, se possibile. L'avviso deve essere ricevuto dal Venditore durante il Periodo di Garanzia per tale prodotto, salvo richiesto diversamente per iscritto da parte del Venditore. Entro trenta giorni dall'invio di tale avviso, l'Acquirente deve imballare l'apparecchio riscontrato difettoso nella confezione originale di trasporto, o equivalente, e spedirlo al Venditore a spese e rischio propri.

Entro un tempo ragionevole dal ricevimento del Prodotto apparentemente difettoso e la verifica da parte del Venditore che il Prodotto è conforme alla garanzia di cui sopra, il Venditore deve correggere tale difetto (i) modificando o riparando il Prodotto o (ii) sostituendo il Prodotto, a scelta del Venditore. Tale modifica, riparazione, o sostituzione e la spedizione del Prodotto con l'assicurazione minima all'Acquirente saranno a carico del Venditore. L'Acquirente deve sostenere i rischi di perdita o danni durante il trasporto, e può assicurare il Prodotto. L'Acquirente rimborserà il venditore i costi di trasporto sostenuti per la restituzione quando il prodotto è trovato non difettoso da parte del Venditore. La modifica o riparazione del Prodotto può, a scelta del Venditore, avere luogo allo stabilimento del Venditore o presso l'Acquirente. Se il Venditore non è in grado di modificare, riparare o sostituire un Prodotto in conformità alla garanzia di cui sopra, il Venditore dovrà, a sua discrezione, rimborsare l'Acquirente o accreditare sul conto dell'Acquirente il prezzo di acquisto del Prodotto al netto degli ammortamenti calcolati su un quote costanti sulla durata della garanzia dichiarata dal Venditore.

Questi rimedi sono gli esclusivi rimedi dell'Acquirente per la violazione della garanzia. Fatta eccezione per la garanzia esplicita di cui sopra, il Venditore concede altre garanzie, esplicite o implicite per legge o altrimenti, per quanto riguarda i prodotti, la loro idoneità a uno scopo particolare, la loro qualità, la loro commerciabilità, la non violazione, o altro. Nessun dipendente del Venditore o qualsiasi altra parte è autorizzata a rilasciare alcuna garanzia per le merci diversa dalla garanzia qui esposta. La responsabilità del venditore sotto la garanzia sarà limitata al rimborso del prezzo di acquisto del prodotto. In nessun caso il Venditore sarà responsabile per i costi di approvvigionamento o di installazione di beni sostitutivi sostenuti dall'Acquirente o per danni speciali, consequenziali, indiretti o incidentali.

L'Acquirente si assume il rischio e accetta di risarcire il Venditore e ritenere venditore indenne da ogni responsabilità relativa a (i) valutare l'adeguatezza di destinazione d'uso da parte dell'Acquirente dei Prodotti e di qualsiasi progettazione del sistema e (ii) determinare la conformità di utilizzo da parte dell'Acquirente dei Prodotti relativamente a leggi, regolamenti, codici e standard. L'Acquirente detiene e accetta la piena responsabilità di ogni garanzia e di altre pretese relative ai o che derivano dai prodotti dell'Acquirente, che includono o incorporano Prodotti o componenti fabbricati o procurati dal Venditore. L'Acquirente è l'unico responsabile per eventuali e tutte le dichiarazioni e garanzie per quanto riguarda i Prodotti realizzati o autorizzati dall'Acquirente. L'Acquirente risarcirà il venditore e lo esenterà da ogni responsabilità, reclamo, perdita, costo o spesa (comprese ragionevoli spese legali) imputabili ai prodotti dell'Acquirente o alle dichiarazioni o garanzie sullo stesso.

Note

elotouch.com

Visitare il nostro sito per i più recenti

- Informazioni sul prodotto
- Specifiche
- Prossimi eventi
- Comunicati stampa
- Driver del software
- Newsletter monitor touchscreen

Per saperne di più su una vasta gamma di soluzioni Elo, visitare il sito **elotouch.com**, oppure chiamare l'ufficio più vicino.

Nord America

Tel +1 408 597 8000
Fax +1 408 597 8001
customerservice@elotouch.com

Europa

Tel +32 (0)16 70 45 00
Fax +32 (0)16 70 45 49
elosales@elotouch.com

Asia - Pacifico

Tel +86 (21) 3329 1385
Fax +86 (21) 3329 1400
www.elotouch.com.cn

America Latina

Tel 786-923-0251
Fax 305-931-0124
www.elotouch.com

