

ēlo



사용자 지침서

Elo Touch Solutions **1537L 터치모니터**

SW601808 개정본 C

이 출판물의 어떤 부분도 Elo Touch Solutions, Inc의 사전 서면 허가 없이 전자적, 자기적, 광학적, 화학적, 수동식을 포함하되 이에 제한되지 않는 모든 형태나 수단으로 검색 시스템에 복제, 전송, 복사, 저장하거나 어떤 언어나 컴퓨터 언어로도 번역할 수 없습니다.

책임한계(Disclaimer)

이 문서의 정보는 경고없이 변경될 수 있습니다. Elo Touch Solutions, Inc와 본 회사의 모든 제휴회사들은(총체적으로 "Elo")는 이 문서의 정보와 관련 어떠한 주장이나 보증을 하지 않으며, 특히 상품성, 특정목적에의 적합성에 관한 어떤 묵시적인 보증도 포함하지 않습니다. Elo는 문서의 개정이나 변경사항에 관해 어떠한 개인에게 통지해야 할 의무없이 때때로 이 문서를 개정하고 이 문서에 포함된 내용을 변경할 권리를 보유합니다.

상표 인정

AccuTouch, CarrollTouch, Elo (로고), Elo Touch Solutions, Elo TouchSystems, IntelliTouch, iTouch, SecureTouch, TouchTools 및 VuPoint는 Elo 및 제휴회사들의 상표입니다. Windows는 Microsoft Corporation의 상표입니다.

목차

1장 - 소갯말.....	4
2장 - 설치.....	5
3장 - 작동법.....	12
4장 - 기술 지원	22
5장 - 안전 및 유지보수	24
6장 - 규제 정보	26
7장 - 보증 정보	31

1장: 소갯말

제품 설명

귀하의 새 터치모니터는 **Elo Touch Solutions** 터치 제품들의 성능 안전성을 터치스크린 기술과 디스플레이 디자인에서의 첨단 기술과 접목시킨 것입니다. 이러한 특징의 조합으로 안정되고, 드리프트가 없는 작동, 일관적인 신용도 및 **3년 표준 보증**으로 보장되는 내구성을 갖춘 제품이 제공됩니다.

이 **LED** 모니터는 **15인치** 액티브 매트릭스 박막 트랜지스터(**TFT**)를 통합하여 탁월한 디스플레이 성능을 제공합니다. 최대 **XGA 1024 x 768**의 해상도는 그래픽과 이미지 디스플레이에 이상적입니다. 이 **LED** 모니터의 성능을 향상시키는 다른 특징들은 플러그 앤 플레이(**Plug & Play**) 호환성과 온스크린 디스플레이(**On-Screen Display: OSD**) 컨트롤입니다.

주의사항

장치의 수명을 최대화하고 사용자 안전에 대한 위험을 방지하려면 이 사용자 지침서에서 권장된 대로 모든 경고사항, 주의사항 및 관리사항을 따르십시오. 더 자세한 정보는 안전 및 유지보수 장을 참조하십시오.

본 지침서는 장치의 적절한 셋업과 정비를 위한 중요한 정보를 포함하고 있습니다. 귀하의 새 터치모니터를 셋업하고 전원을 켜기 전에 본 지침서, 특히 설치 및 작동법 장을 잘 읽어주십시오.

2장: 설치

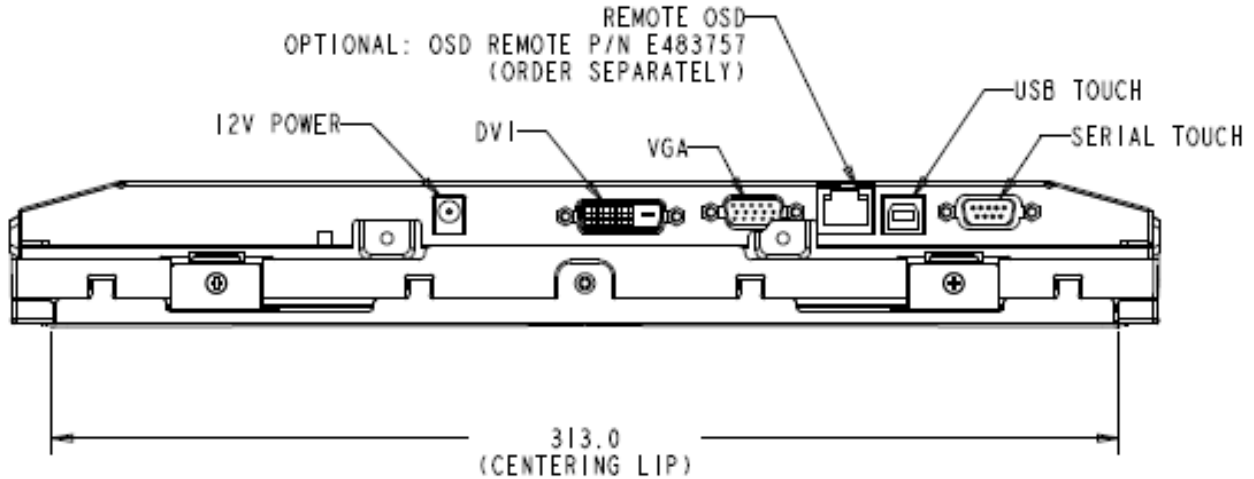
터치모니터 포장풀기

박스를 열고 다음 품목들이 들어 있는지 확인합니다.

- 터치모니터
- 사용자 지침서 CD
- 약식 설치 가이드
- 비디오 케이블
- USB 케이블
- 직렬 케이블
- 장착 브래킷

컨트롤 패널 및 인터페이스

주: 케이블을 터치모니터와 컴퓨터에 연결하기 전에, 컴퓨터와 터치모니터가 반드시 꺼져 있도록 하십시오.



터치모니터 연결

1. 전원 어댑터의 한쪽 끝을 모니터에 연결하고 다른 쪽 끝을 전원 코드에 연결하십시오.
2. 터치스크린 직렬(RS232) 케이블이나 터치스크린 **USB** 케이블(둘 다는 아님)을 컴퓨터의 후방 측면에 연결하고 다른 쪽 끝은 LCD 모니터에 연결하십시오. 두개의 섬 스크루를 시계방향으로 조여서 적절하게 접지되도록 합니다. (USB 케이블은 섬 스크루를 가지고 있지 않습니다).
3. 비디오 케이블의 한 쪽 끝을 컴퓨터의 후방 측면에 연결하고 다른 쪽 끝은 LCD 모니터에 연결하십시오. 두 섬 스크루를 시계방향으로 조여서 적절하게 접지되도록 하십시오.
4. 후면 패널의 전원 버튼을 눌러 모니터를 켜십시오
5. **OSD** 리모트 컨트롤 키(선택)의 한 쪽 끝을 모니터에 연결하십시오.

터치 테크놀로지 소프트웨어 드라이버 설치하기

터치모니터가 귀하 컴퓨터와 함께 작동하려면 일부 소프트웨어 설치가 필요합니다.

Elo Touch Solutions 웹사이트에서 드라이버가 제공됩니다.

www.elotouch.com을 방문하시면 다음 정보를 얻을 수 있습니다:

- 가장 최근의 터치 드라이버 버전
- 추가 터치 드라이버 정보
- 상세 터치 드라이버 설치 지침서
- 기타 운영 시스템에 대한 터치 드라이버

Elo Touch Solutions 웹사이트에서 해당 드라이버를 선택하여 다운로드하십시오:

Driver and File Downloads

Subscribe to [The Touch Monitor](#), the Elo email newsletter, for information on the latest driver releases.



[Help](#) with downloads - [Help](#) with identifying your touch technology

Archived/unsupported drivers are available [on this page](#).

Windows XP Pro operating system licensing will be valid through 2016 on Elo TouchSystems products. As well as offering additional new OS options, support of Windows XP will continue up to 2016.

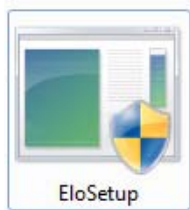
The Acoustic Pulse Recognition (APR) and Projected Capacitive touch technologies are not supported by all operating systems including Mac and some versions of Linux. See the Technology notes for each driver on the Driver and File Downloads page to verify support for your touchscreen technology.

Touch Drivers

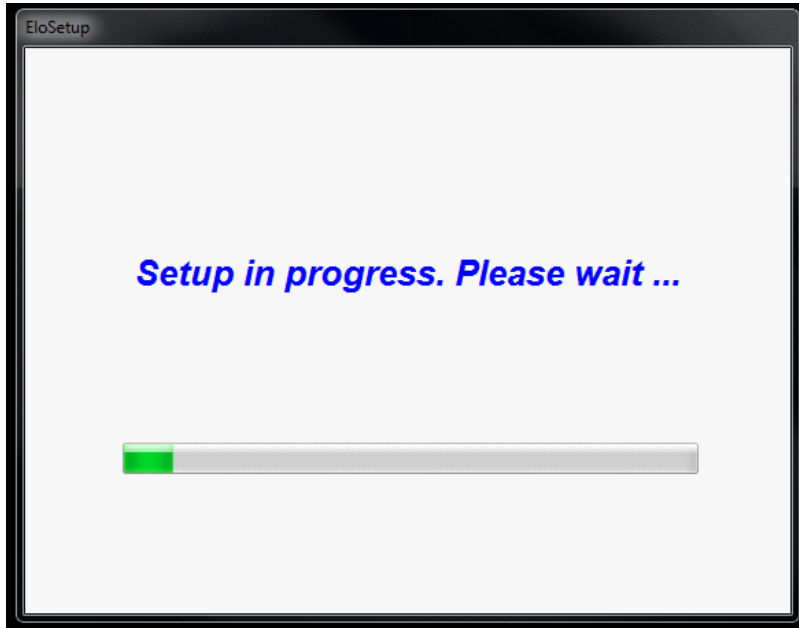
Download	OS ¹	Interface [?]	Technology [?]	Notes
Elo TouchSystems Single-touch Driver 5.4.7 (14.3 MB) 	Windows 7 ² XP Vista Windows Server 2003 Windows Server 2008 Windows POSReady	USB, Serial	Optional driver for All Elo touch technologies except Projected Capacitive and IntelliTouch Plus	Windows Hardware Quality Lab (WHQL) certified driver. Multiple monitor support.
Elo iTouch+XP driver 1.0.1 (15.0 MB) 	XP	USB	iTouch Plus only. Recommended for 1541L product with iTouch Plus touch technology.	Windows Hardware Quality Lab (WHQL) certified USB driver.

(1) Not recommended for any other OS.
(2) Multi-touch and gesturing not supported with current Elo hardware; for multi-touch and gesturing support, see Elo TouchSystems Multi-touch Driver.

Windows 7 설치의 경우, EloSetup 설치자를 두 번 클릭하십시오.

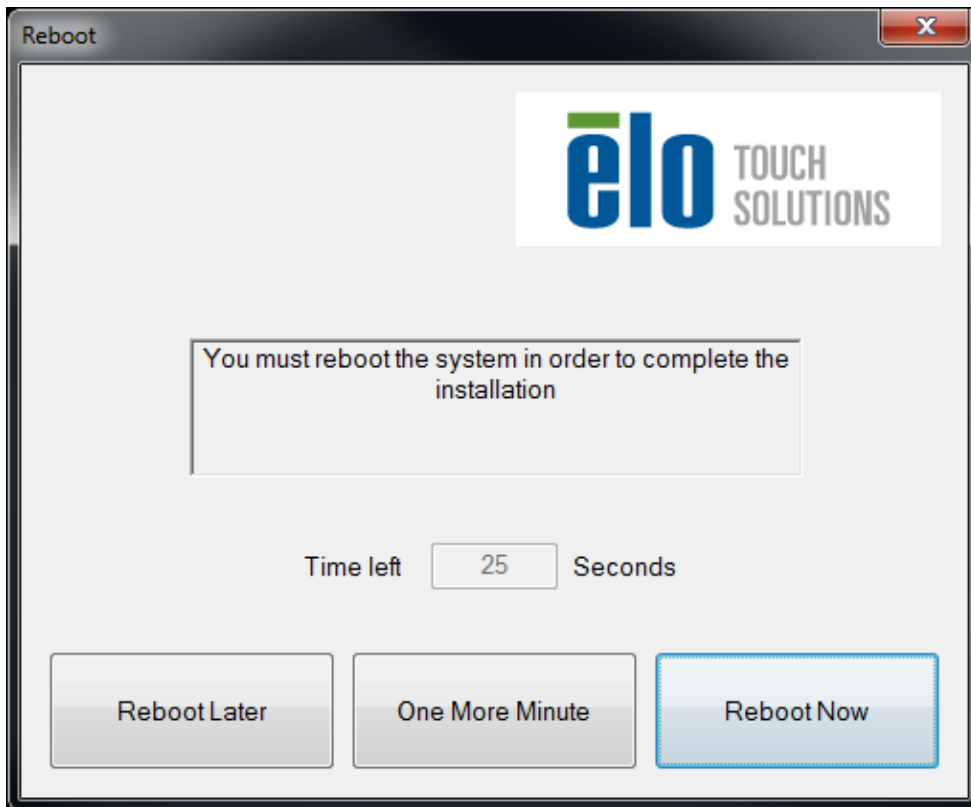


최종 사용자 동의서를 수락하고 나면, 시스템은 드라이버 설치 셋업을 초기화하게 됩니다.

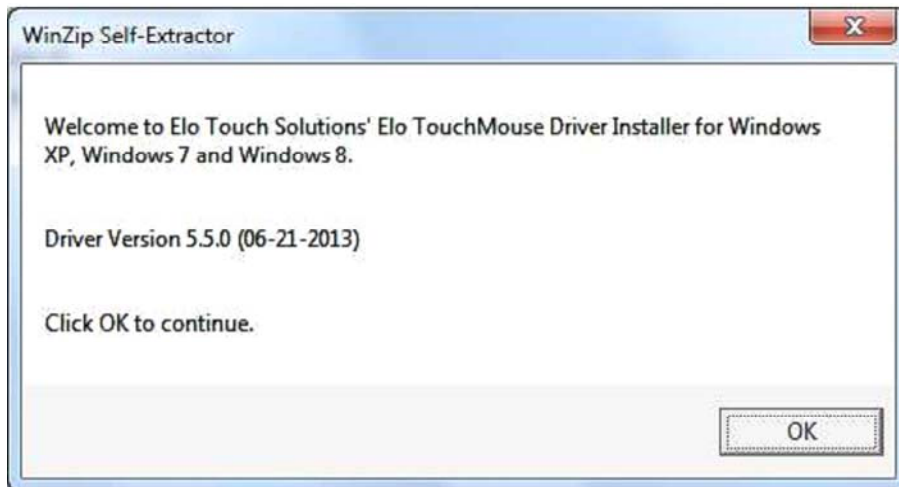


셋업을 완료하려면, "지금 재부팅(Reboot Now)" 버튼을 클릭하여 시스템을 재부팅합니다. 1분 간격으로 추가 시간이 더 필요하다면 "일 분 더(One More Minute)"를 누르십시오.

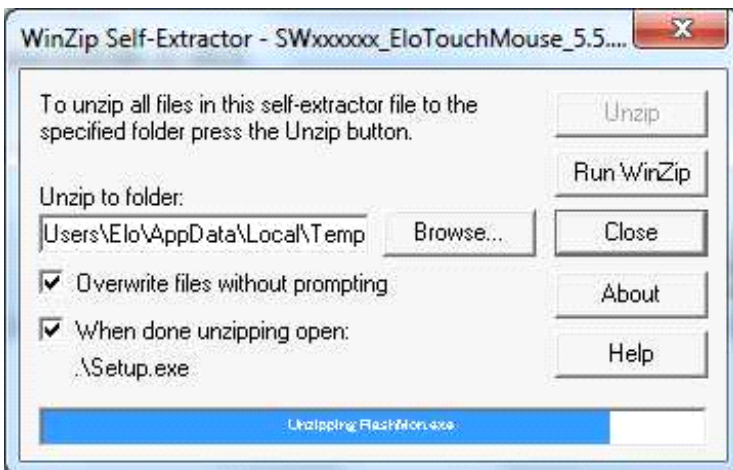
주: "남은 시간(Time Left)" 카운터가 "0"이 되면 시스템은 자동으로 재부팅됩니다.



Windows XP 설치의 경우, 데스크탑의 아이콘을 더블 클릭하십시오.



파일의 압축을 풀려면 "압축 풀기(Unzip)" 버튼을 클릭하십시오.



설치할 하나나 그 이상의 드라이버를 선택하십시오. "다음(Next)"을 클릭합니다.



최종 사용자 동의를 수락하고 나면, 드라이버 설치가 완료됩니다.

설치가 완료된 후 컴퓨터를 재부팅하십시오.

3장: 작동법

터치모니터 조절 정보

터치모니터는 아마 조절이 필요하지 않을 것입니다. 하지만, 비디오 출력 및 애플리케이션에 약간씩 변동이 있을 수 있으므로 디스플레이의 품질을 최적화하기 위해 터치모니터를 조절해야 할 경우가 있습니다.

최고의 성능을 위해서는, 귀하의 터치모니터는 56.3k-75Hz의 수직 프레임율에서 1024 x 768 해상도가 되어야 합니다. Window의 디스플레이(Display) 컨트롤 패널을 사용하여 1024 x 768 해상도를 선택하십시오.

다른 해상도에서 작동하면 비디오 성능이 저하됩니다.

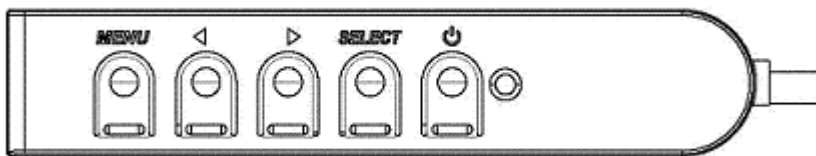
모든 컨트롤에 대한 조절은 자동으로 기억됩니다. 이 기능은 터치모니터의 플러그가 빠져 있거나 전원이 꺼졌다가 켜질 때마다 선택사항을 다시 설정하지 않아도 되게 해 줍니다. 정전시에 터치모니터 현장은 공장 사양으로 다시 복원되지 않을 것입니다.

온스크린 디스플레이(OSD)

4개의 OSD 버튼이 배선 컨트롤 박스에 위치해 있어 다양한 디스플레이 매개변수들을 조절할 수 있습니다.



터치모니터 커넥터 패널 상의 RJ-45 커넥터에 플러그할 수 있는 선택형 OSD 컨트롤 박스에 동일한 버튼들이 제공됩니다.



버튼들과 각각 기능은 다음과 같습니다.

버튼	OSD가 표시되지 않을 때의 기능:	OSD가 표시될 때의 기능:
메뉴 (Menu)	OSD 주 메뉴 표시	이전의 OSD 메뉴로 돌아감
▶	OSD 밝기 보조메뉴 표시	선택된 매개변수 값 증가/ 이전 메뉴 항목 선택
◀	OSD 컨트라스트 보조메뉴 표시	선택된 매개변수 값 감소/ 다음 메뉴 항목 선택
선택 (Select)	OSD비디오 소스 보조메뉴 표시	조절을 위한 매개변수 선택/ 입력할 보조메뉴 선택

OSD 버튼의 사용으로 입력 비디오의 상단에 표시되는 온스크린 그래픽 사용자 인터페이스가 제어되며, 다음 디스플레이 매개변수의 조절을 직관적으로 할 수 있게 해 줍니다.

매개변수	사용가능한 조절사항
밝기(Brightness)	모니터 밝기를 증가/감소시킵니다. 기본값: 최대
컨트라스트(Contrast)	모니터 컨트라스트를 증가/감소시킵니다. 기본값: 최상의 그레이색상 성능
클록(Clock)	패널의 픽셀 도트 클록을 미세 조절하게 해 줍니다. VGA 입력 비디오에 대해서만 해당됨.
페이즈(Phase)	패널의 픽셀 도트 페이즈를 미세 조절하게 해 줍니다. VGA 입력 비디오에 대해서만 해당됨.
자동 조절(Auto Adjust)	시스템 클록을 입력 아날로그 VGA 비디오 신호에 맞게 자동으로 조절하며, 수평(H) 위치, 수직(V) 위치, 클록 및 페이즈 메뉴 항목에 영향을 미칩니다. VGA 입력 비디오에 대해서만 해당됨
수평(H) 위치(H-position)	디스플레이의 이미지를 단일 픽셀 증가로 수평으로 이동시킵니다. 기본값: 중앙. VGA 입력 비디오에 대해서만 해당됨
수직(V) 위치(V-position)	디스플레이의 이미지를 단일 픽셀 증가로 수직으로 이동시킵니다. 기본값: 중앙. VGA 입력 비디오에 대해서만 해당됨

애스펙트 비율 (Aspect Ratio)	<p>전체 화면 및 애스펙트 비율에 맞춘 화면 간 스케일 방식을 전환합니다. 기본값: 전체 화면</p> <p>전체 화면- 입력 비디오의 X- 및 Y- 치수를 기본 해상도(필요한 대로 올리고 내림)에 스케일함. 전체 애스펙트 비율 - 수평방향에 애스펙트율이 1024 x 768보다 적은 입력 비디오라고 가정할 때, 입력 비디오의 Y-치수를 디스플레이의 Y-해상도로 크기조절하고(필요한 경우 위나 아래로) X-치수를 입력 비디오의 애스펙트 비율을 유지하도록 크기조절합니다. (따라서 디스플레이의 나머지 부분을 좌측과 우측에 동등한 검정색 막대기로 채웁니다).</p> <p><i>터치스크린은 애스펙트 비율 옵션간 전환할 때 재조절을 필요로 할 수 있습니다.</i></p>
선명도(Sharpness)	<p>디스플레이된 이미지의 선명도를 조절합니다. 기본값: 선명도 조절 없음 <i>비기본 입력 비디오 해상도일 때만 해당.</i></p>
색상 온도 (Color Temperature)	<p>디스플레이의 색상 온도를 선택합니다. 사용가능한 색상 온도는 9300K, 7500K, 6500K, 5500K 및 사용자 정의값입니다. 사용자 정의 옵션이 선택된 경우, 사용자는 0에서 100까지의 크기에서 개별 R, G 및 B 계인을 변경함으로써 색상 온도를 변경할 수 있습니다. 기본값: R, G 및 B 가 모두 100으로 설정된 사용자 정의값.</p>
OSD 수평 위치 (OSD H-Position)	<p>화면상 OSD 메뉴의 수평 위치를 조절합니다. 기본값: 중앙.</p>
OSD 수직 위치 (OSD V-position)	<p>화면상 OSD 메뉴의 수직 위치를 조절합니다. 기본값: 중앙.</p>
OSD 타임아웃 (OSD Timeout)	<p>OSD 버튼이 사용되지 않을 때 터치모니터가 얼마나 오랫동안 기다렸다가 OSD를 종료할지를 조절합니다. 조절가능 범위는 5초에서 60초 사이였습니다. 기본값: 15초</p>
OSD 언어 (OSD Language)	<p>OSD 정보가 디스플레이되는 언어를 선택합니다. 사용가능 언어: 영어, 불어, 이탈리아어, 독일어, 스페인어, 중국어 간체, 일반 중국어 및 일본어. 기본값: 영어.</p>
OSD 회전 (Rotation)	<p>터치모니터 장착 방향을 수평 및 수직 간에서 선택하여 귀하의 물리적 방향에 일치시켜야 합니다. 이 OS 텍스트의 회전도 조절합니다. 기본값: 수평</p>
기본값 복원 (Recall Defaults)	<p>“기본값 복원”을 선택하면, OSD 조절가능 매개변수(OSD 언어 제외)와 프리셋 비디오 모드 타이밍에 대한 모든 공장 기본 설정값이 복원됩니다.</p>
비디오 소스 (Video Source)	<p>모니터는 VGA 및 DVI 커넥터 상에서 활성 비디오를 계속해서 모니터합니다. 이러한 조절은 어느 입력 포트가 표시에 있어 우선순위를 가질지 선택합니다. 옵션: VGA 우선순위, DVI 우선순위 기본값: DVI 우선순위</p>

OSD를 통해 입력된 모든 터치모니터에 대한 조절은 입력되자마자 자동으로 기억됩니다. 이 기능은 터치모니터의 플러그가 빠져 있거나 전원이 꺼졌다가 켜질 때마다 선택사항을 다시 설정하지 않아도 되게 해 줍니다. 정전시에 터치모니터 현장은 공장 사양으로 다시 복원되지 않을 것입니다.

OSD 및 전원 록아웃

“메뉴(Menu)”와 “▶” 버튼을 2초간 눌러 주면 OSD 잠금 기능이 활성화/ 비활성화됩니다. OSD 잠금이 활성화되어 있으면, 메뉴(Menu), ▶, ◀ 또는 키 선택(Select Keys) 중 무엇을 눌러도 시스템에 아무런 영향도 미치지 않습니다.

“메뉴(Menu)”와 “◀” 버튼을 2초간 눌러 주면 전원 잠금 기능이 활성화/비활성화됩니다. 전원 잠금이 활성화되어 있으면, 전원 스위치를 눌러도 시스템에 영향을 미치지 않습니다.

프리셋 모드

다른 모드에 대한 조절 필요성을 줄이기 위해, 모니터는 아래 테이블에 나와 있는대로 가장 흔히 사용되는 기본 설정 모드를 가지고 있습니다. 이러한 디스플레이 모드들 중 어느 하나가 감지될 경우, 모니터는 이미지 크기와 센터링을 자동으로 조절합니다. 아무런 모드가 감지되지 않을 경우, 사용자는 원하는 모드를 사용자 모드로 저장할 수 있습니다. 모니터는 최고 7가지 사용자 모드까지 저장할 수 있습니다. 사용자 모드로 저장하기 위한 유일한 조건은 새 디스플레이 정보가 수평 주파수에 대해 반드시 1KHz, 또는 수평 주파수에 대해 1 Hz를 갖추거나 동기 신호 극성이 기본 모드와는 달라야 한다는 것입니다.

모드	해상도		(KHz)	(MHz)	H(수평). 주파수. H	대역폭 V(수직)
1	VGA 640 x 350	70 Hz	31.47	28.322	+	-
2	VGA 720 x 400	70 Hz	31.47	28.322	-	+
3	VGA 640 x 480	60 Hz	31.47	25.175	-	-
4	MAC 640 x 480	66 Hz	35.00	32.24	-	-
5	VESA 640 x 480	72 Hz	37.86	31.5	-	-
6	VESA 640 x 480	75 Hz	37.50	31.5	-	-
7	VESA 800 x 600	56 Hz	35.16	3	+	+
8	VESA 800 x 600	60 Hz	37.88	4	+	+
9	VESA 800 x 600	75 Hz	46.88	49.5	+	+
10	VESA 800 x 600	72 Hz	48.08	5	+	+
11	MAC 832 x 624	75 Hz	49.72	57.283	-	-
12	VESA 1024 x 768	60 Hz	48.36	6	-	-
13	SUN 1024 x 768	65 Hz	52.45	70.49	-	-
14	VESA 1024 x 768	70 Hz	56.48	7	-	-
15	VESA 1024 x 768	75 Hz	60.02	78.75	+	+

전원 관리 시스템

모니터는 사용되지 않을 때 전원 소모를 자동으로 감소시키는 전원 관리 기능을 갖추고 있습니다.

모드	전원소모량
온(On)	<30W
슬립(Sleep)	<2W
오프(Off)	<1W

장시간 사용하지 않을 때 모니터의 전원을 끌 것을 권장합니다.

주: VESA 전원 관리(DPM) 표준을 준수합니다. 모니터를 활성화하려면, 키보드의 아무 키를 누르거나, 마우스를 움직이거나, 터치스크린을 터치하십시오. 터치모니터가 DPM 시스템에서 모니터를 빠져 나오게 하려면, 터치스크린 기능이 반드시 완전히 작동 가능해야 합니다.

IntelliTouch Plus 터치스크린 테크놀로지

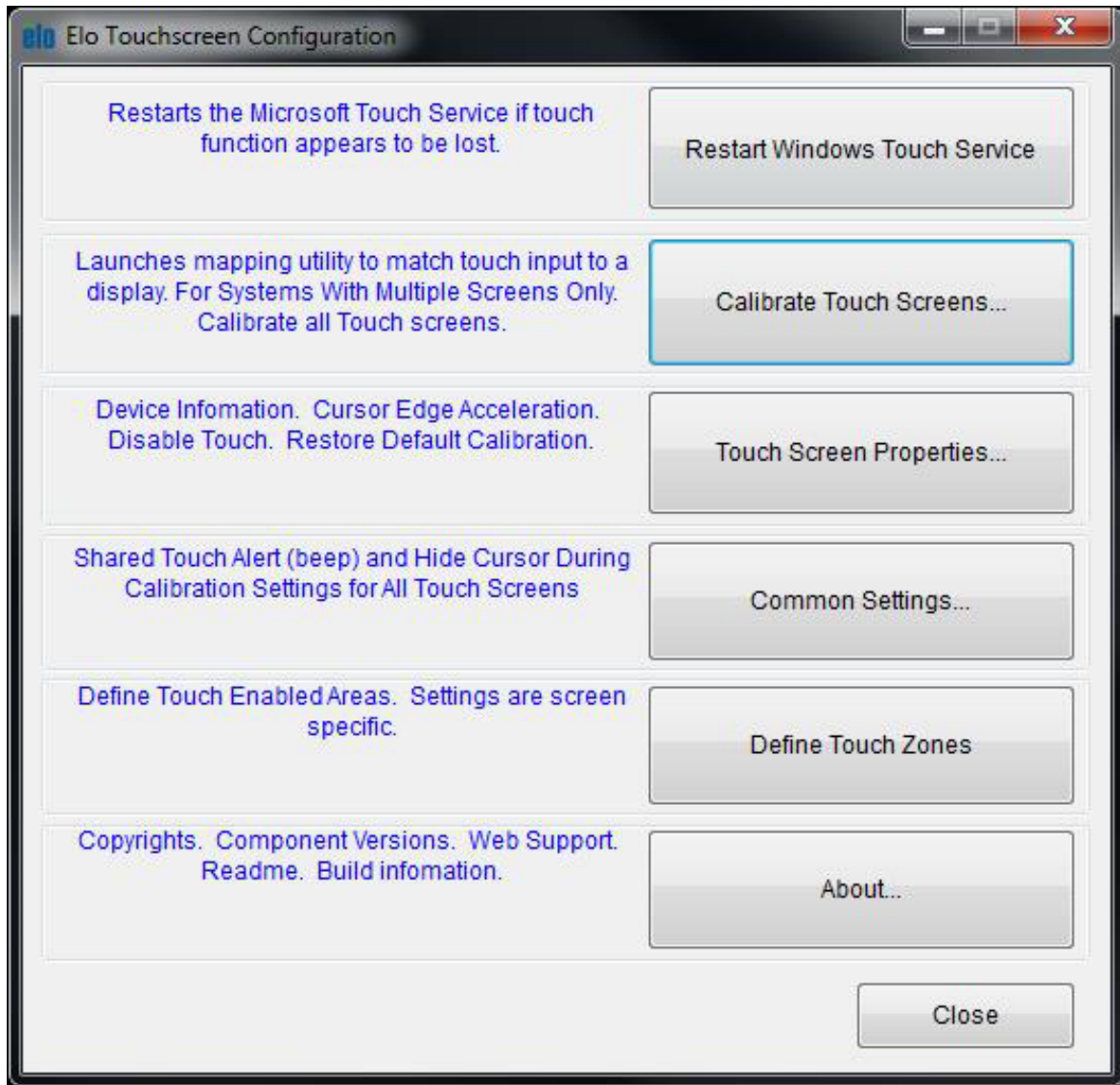
Windows 7 컴퓨터에 연결될 때, 터치모니터는 동시에 2가지의 터치를 보고할 수 있습니다. IntelliTouch Plus 터치스크린은 필요할 경우, Elo 드라이버 컨트롤 패널의 조절 기능을 통해 표시된 비디오 이미지를 재조절할 수 있습니다.

IntelliTouch Plus 드라이버는 복수의 모니터가 모두 IntelliTouch Plus 터치 테크놀로지를 사용할 경우에만 복수의 모니터를 사용할 수 있습니다.

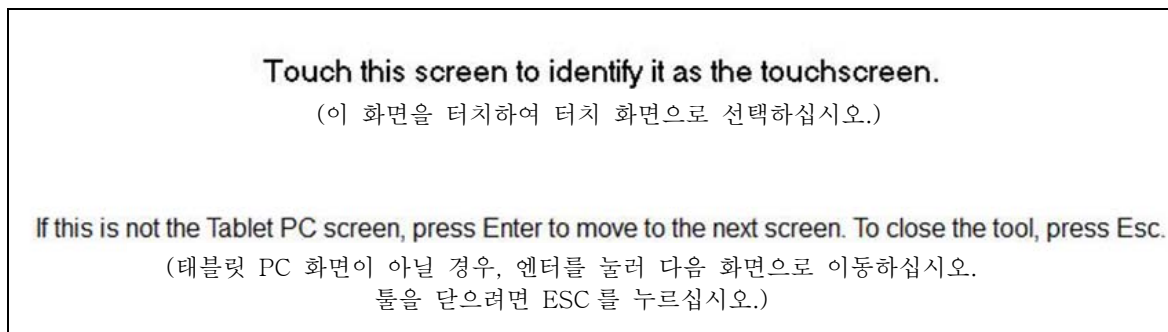
복수의 IntelliTouch Plus 모니터를 사용하려면, EloConfig 데스크탑의 바로가기 아이콘을 더블클릭하여 Elo 터치스크린 구성(Configuration) 화면을 엽니다.



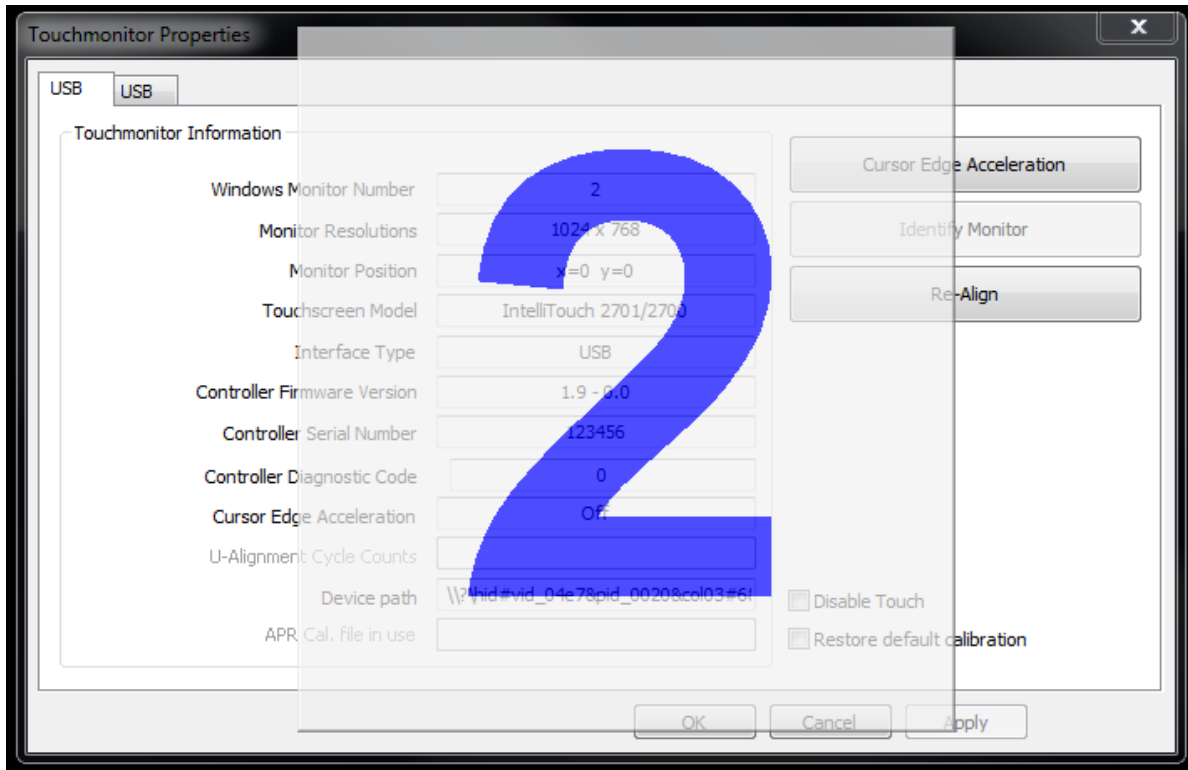
"터치 스크린을 조절(Calibrate Touchscreens...)"을 클릭하여 복수의 모니터를 조절하십시오.



모니터 스크린을 탭하여 아래에 보여지는 것처럼 모니터를 확인하십시오.



모니터 ID가 표시될 것입니다. 확인(OK)을 클릭하여 조절로 진행하십시오.



목표가 화면의 모서리에 나오면 터치를 조절합니다. 화면 지침을 따르십시오.



**Move finger to the center of the target, then lift finger.
To skip calibration for this monitor, press Esc.**

(목표의 중앙으로 손가락을 옮긴 후 손가락을 들어 올리십시오. 이 모니터의 조절을 생략하려면, Esc 를 누릅니다.)

Session will timeout in: 58 seconds.

조절 정확도를 확인하도록 터치/드래그 성능을 시험하십시오. "수락(Accept)"이나 "재시도(Retry)"를 눌러 조절 프로세스를 다시 해보십시오.

Test touch/drag performance to verify calibration accuracy.



Session will timeout in: 49 seconds.

전원이 연결된 각 모니터에서 터치 조절을 실행합니다.

제스처 지원

IntelliTouch Plus 터치 테크놀로지는 단일 그리고 복수의 접촉을 지원하는 여러 제스처를 가능케 합니다. Windows 7에서 지원되는 여러 제스처에 대해서는 마이크로소프트 웹사이트 <http://msdn.microsoft.com/en-us/library/dd940543>를 참조하십시오.

4장: 기술 지원

귀하의 터치모니터에 문제가 있을 경우, 다음 제안사항을 참조해 주십시오.

문제가 계속 지속될 경우, 지역 딜러나 **Elo Touch Solutions** 고객 서비스에 연락해 주십시오. 전세계적 기술 지원 전화번호는 본 지침서의 마지막 페이지에 나와 있습니다.

일반적 문제 해결방법

문제	제안 해결방안
시스템을 켜 후에도 터치모니터가 응답하지 않음	DC 전원 케이블이 제대로 연결되어 있는지 확인합니다. DC 전원 어댑터가 작동하는지 확인합니다.
모니터 디스플레이가 흐림	OSD를 사용하여 밝기를 증가시킵니다. OSD를 사용하여 컨트라스트를 증가시킵니다.
모니터 디스플레이가 공백임	전원 상태 LED가 깜박일 경우, 모니터나 컴퓨터 모듈이 슬립(SLEEP) 모드일 수 있습니다. 아무 키를 누르거나/마우스를 움직이거나/터치스크린을 터치하여 이미지가 다시 나타나는지 보십시오. 신호원 장치가 켜져 있는지 확인합니다. 케이블 연결이 확실하게 되어 있는지 확인합니다.
모니터가 “범위밖 (Out of Range)” 메시지 표시	컴퓨터의 해상도/타이밍 모드가 터치모니터에 지정된 허용 타이밍 범위내에 들어가도록 조정합니다(사양은 www.elotouch.com 에서 참조).
모니터 디스플레이 이미지가 이상해 보임	컴퓨터의 해상도/타이밍 모드가 터치모니터에 지정된 허용 타이밍 범위내에 들어가도록 조정합니다(사양은 www.elotouch.com 에서 참조). OSD의 자동 조절 기능 사용.
터치 기능이 작동하지 않음	PC에 최신의 Elo 드라이버가 설치되어 있는지 점검하십시오. 최신의 Elo 드라이버에서 제공된 조절을 수행합니다.
OSD 버튼이나 전원 버튼을 눌렀을 때 응답하지 않음	OSD 잠금이나 전원 잠금 기능이 켜져 있는지 확인합니다.

기술 지원

이 장치에 대한 기술 사양에 대해서는 www.elotouch.com/products 로 가 주십시오.

온라인 셀프 헬프를 보려면 www.elotouch.com/go/websupport로 가 주십시오.

지원에 대해서는 www.elotouch.com/go/contactsupport로 가 주십시오.

전세계 기술 지원 전화번호를 원하시면 본 사용자 지침서의 마지막 페이지를 참조하십시오.

5장: 안전 및 유지보수

안전

감전 위험을 피하려면 모든 안전 지침을 따르고 터치모니터나 컴퓨터 모듈을 해제하지 마십시오. 이 장치들은 사용자가 수리할 수 없습니다.

설치시 EIO 웹사이트 기술 사양 장에 특정 환경적 조건을 유지하고 그 한도에서 작동되도록 해 주십시오.

취급 안내

다음 사항들은 터치모니터가 최적 성능을 발휘하도록 도와 줍니다:

- 클리닝하기 전에 AC 전원 케이블을 분리하십시오.
- 디스플레이 유닛 케이스를 세척하려면, 약한 세정제로 약간 적셔진 천조각을 사용하십시오.
- 유닛이 건조된 상태로 유지되는 것이 중요합니다. 유닛 안에 액체가 들어가지 않도록 하십시오. 액체가 안에 들어간 경우, 다시 전원을 켜기 전에 유자격 서비스 기술자가 장치를 검사하게 하십시오.
- 스크린 표면에 흠을 낼 수 있는 천이나 스폰지로 화면을 닦지 마십시오.
- 터치스크린을 세척할 때, 깨끗한 천이나 스폰지에 창문이나 유리 세정제를 묻혀서 사용하십시오. 절대 터치스크린에 세정제를 직접 뿌리지 마십시오. 알코올 (메틸, 에틸 또는 이소프로필), 희석제, 벤젠, 또는 기타 연마성 클리너를 사용하지 마십시오.
- 환경적 온도 및 습도가 사양 내에서 유지되고 배기 슬롯을 막지 않도록 하십시오.
- 모니터는 실외 사용으로 설계되지 않았습니다.

폐기 전기 및 전자장비 지침(WEEE)



이 제품은 가정 쓰레기와 함께 처분되어서는 안됩니다. 이러한 제품은 회수해서 재활용할 수 있는 적절한 시설로 보내져야 합니다.

6장: 규제 정보

I. 전기 안전 정보

제조업체 라벨에 표시되어 있는 전압, 주파수 및 현재 요건사항들이 준수되어야 합니다. 이 문서에 지정된 것과 다른 전원 소스에 연결하고 요건사항이 준수되지 않으면, 부적절한 작동, 기기의 손상, 보증효력 상실이 따를 수 있습니다.

이 기기내에는 사용자가 수리할 수 있는 부품이 없습니다. 이 기기는 안전 위험으로 간주되는 위험수준의 전압을 생성합니다. 서비스는 자격있는 서비스 기술자에 의해서만 제공되어야 합니다.

장비를 주 전원장치에 연결하기 전에 설치에 관한 질문이 있으면 유자격 전기기사나 제조업체에게 연락하십시오.

II. 방출 및 내성 정보

미국내 사용자에게 대한 통지문: 이 장비는 FCC 규칙의 파트 15에 의거하여 검사되었고, 클래스 B 디지털 장치의 제한에 준수하는 것으로 검증되었습니다. 이러한 제한은 일반 가정 또는 상업용 설치 시 유해한 간섭에 대항하여 합리적인 보호를 제공하도록 설계되었습니다. 이 장비는 무선 주파수 에너지를 생성하고, 사용하고 방출할 수 있으며, 지침에 따라 설치하고 사용하지 않을 경우, 라디오 통신과 함께 해로운 간섭을 일으킬 수 있습니다.

캐나다내의 사용자에게 대한 통지문: 이 장비는 산업 캐나다 (IC) 무선 간섭 유발 장비 규정에 의해 제정된 대로, 디지털 장치로부터의 무선 소음 방출에 대한 클래스 B 제한을 준수하고 있습니다.

유럽 연합내 사용자에게 대한 통지문: 제공된 전원 코드 및 기기와 함께 제공된 연결 케이블 장치만 사용하십시오. 제공된 코드와 케이블을 다르게 대체하는 것은 다음 표준에 따라 요구되는 방출 및 내성에 관한 전기 안전 또는 CE 마크 인증서를 위반하는 결과를 낳을 수 있습니다:

이 정보 기술 장비(Information Technology Equipment: ITE)는 제조업체 라벨에 다음의 지침 및 표준에 의거하여 이 장비가 검사받았다는 것을 의미하는 CE 마크를 가지고 있어야

합니다. 이 장비는 유럽 표준 EN 55022 클래스 B에 포함된 EMC 지침 2004/108/EC와 유럽 표준 EN 60950에 포함된 저전압 지침 2006/95/EC가 요구하는 CE 마크의 요건에 따라 검사받았습니다.

모든 사용자를 위한 일반 정보: 이 장비는 무선 주파수 에너지를 생성하고, 사용하고 방출할 수 있습니다. 이 지침서에 따라 설치되고 사용되지 않을 경우, 이 장비는 라디오 및 TV 통신과 함께 간섭을 유발할 수 있습니다. 하지만, 특정 장소 요인이 작용하므로, 특정 설치 상황에서 간섭이 발생하지 않을 것이라는 보장은 없습니다.

1) 방출 및 내성 요건을 만족시키려면, 사용자는 다음 사항을 반드시 준수해야 합니다:

- a) 이 디지털 장치를 컴퓨터에 연결할 때, 반드시 제공된 I/O 케이블만 사용합니다.
- b) 컴플라이언스를 확실시 하기 위해, 공급된 제조업체 승인 라인 코드만 사용합니다.
- c) 사용자는 컴플라이언스 책임자가 명시적으로 승인하지 않은 장치에 대한 변경이나 변형은 이 장치를 작동하는 사용자의 권한을 무효화할 수 있다는 것을 알고 있어야 합니다.

2) 이 장치가 라디오, TV 수신 또는 다른 장비와 간섭을 유발하는 것처럼 보일 경우:

- a) 장치를 켜고 꺼 보아 방출의 원천을 확인합니다.

이 장치가 간섭을 유발한다고 검증될 경우, 다음과 같은 방법을 사용하여 간섭을 교정해 보십시오:

- i) 영향받은 수신기로부터 이 디지털 장치를 멀리 옮깁니다.
- ii) 영향받은 수신기로부터 디지털 장치의 위치를 바꾸어(돌려) 봅니다.
- iii) 영향받은 수신기의 안테나의 방향을 바꿉니다.
- iv) 디지털 장치를 다른 AC 콘센트에 꽂아 디지털 장치와 수신기가 다른 브랜치 회로에 위치하도록 합니다.
- v) 디지털 장치가 사용하지 않는 모든 I/O 케이블의 연결을 해제하고 제거합니다.(연결이 끊어지지 않은 I/O 케이블은 잠재적인 고 RF 방출의 원천입니다.)
- vi) 디지털 장치를 접지된 콘센트에만 꽂습니다.AC 어댑터 플러그를 사용하지 마십시오. (라인 코드 접지선을 제거하거나 절단하면 RF 방출 레벨이 올라갈 수 있고 사용자에게 치명적 쇼크 위험을 가할 수 있습니다.)

추가 도움이 필요하시면, 딜러, 제조업체 또는 경험있는 라디오/TV 기술자에 문의하십시오.

III. 기관 인증

본 모니터에 대해서 다음과 같은 인증서와 마크가 발행되었거나 인가되었습니다:

- 호주 C-Tick
- 캐나다 CUL
- 캐나다 IC
- 중국 CCC
- 중국 RoHS
- 유럽 CE
- 일본 VCCI
- 한국 KC
- 스웨덴 Semko S-Mark
- 미국 FCC
- 미국 UL
- 대만 BSMI

IV. 중국 RoHS

중국법(전자 정보 제품이 초래하는 오염 관리 행정)에 따라, 아래 섹션은 이 제품이 포함할 수도 있는 독성 및/또는 위험 물질의 이름과 양을 열거하고 있습니다.

구성요소 이름	독성 또는 위험 물질과 요소					
	납(Pb)	수은(Hg)	카드뮴(Cd)	육가 크롬(Cr6+)	폴리염화 비페닐(PBB)	폴리염화 디페닐 에테르(PBDE)
플라스틱 부품	O	O	O	O	O	O
금속 부품	X	O	O	O	O	O
배선 및 케이블 어셈블리	X	O	O	O	O	O
LCD 패널	X	O	O	O	O	O
터치스크린 패널	X	O	O	O	O	O
PCBA	X	O	O	O	O	O
소프트웨어 (CD, 등)	O	O	O	O	O	O
<p>O: 이 표시는 본 구성품에 대한 모든 동질 재료에 포함된 독성 또는 위험 물질이 SJ/T11363-2006 의 제한 요건 미만이라는 것을 나타냅니다.</p> <p>X: 이 표시는 본 구성품에 대한 모든 동질 재료에 포함된 것 중 최소 하나에 포함된 독성</p>						

또는 위험 물질이 SJ/T11363-2006의 제한 요건을 초과한다는 것을 나타냅니다. X로 표시된 항목에 대해서, EU RoHS 에 따라 예외사항이 적용되었습니다.

기호 설명

(1). SJ/T11364-2006 요건에 의거, 전자 정보 제품은 다음과 같은 공해 관리 로고로 표시되어 있습니다. 이러한 제품에 대한 환경친화 사용 기간은 10년입니다. 이 제품은 아래에 나와 있는 일반 작동 조건하에서 누출되거나 변형되지 않으므로 어떠한 심각한 환경 공해, 신체 상해 또는 자산에 대한 손해도 끼치지 않을 것입니다.

작동 온도:0-40 /습도:20%-80% (비응축).

보관 온도:-20~60 /습도:10%~90% (비응축).



(2). 본제품이 지방법에 따라 재활용/재사용되는 것이 권장됩니다. 이 제품을 생각없이 아무렇게나 버려서는 안됩니다.



V. 전원 어댑터 사양

전기 등급:

입력: 100 - 240VAC, 50/60Hz

출력: 12VDC, 최소 4.16A, LPS

(전원 어댑터는 UL 승인을 받아야 함)

VI. 모니터 사양

전기 등급:

입력: 12VDC, 2.5A

작동 조건:

온도: 0°C - 40°C

습도: 20% ~ 80% (비응고)

고도: 0 ~ 3,048m

보관 조건:

온도: -20°C - 60°C

습도: 10% ~ 95% (비응고)

고도: 0 ~ 12,192m

7장: 보증 정보

추가 정보는 <http://www.elotouch.com/Support/warranty.asp>를 참조하십시오.

Elo 의 웹사이트를 찾아 봐 주세요!

www.elotouch.com

다음에 관한 최신의 정보를 얻을 수 있습니다...

- 제품 정보
- 사양
- 다가오는 행사
- 보도 자료
- 소프트웨어 드라이버

저희 회사와 연락을 취하는 방법

Elo의 광범위한 터치 솔루션에 대해 더 알고 싶으시면 저희의 웹사이트 www.elotouch.com을 방문하시거나 가까운 사무실로 연락해 주십시오.

북미
Elo Touch Solutions
1033 McCarthy Blvd
Milpitas, CA 95035

전화 800-ELO-TOUCH
전화 1-408-597-8000
팩스 1-408-597- 8001
customerservice@elotouch.com

유럽
전화 +32(0)(16)35-2100
전화 +32(0)(16)35-2101
팩스 +32(0)(16)35-2101
elosales@elotouch.com

아태평양
전화 +86(21)3329 1385
전화 +86(21)3329 1400
팩스 +86(21)3329 1400
www.elotouch.com.cn

남미
전화 +1 786-923-0251
전화 +1 305-931-0124
팩스 +1 305-931-0124
www.elotouch.com.ar

Copyright 2015 Elo Touch Solutions, Inc. 모든 권리 보유(All rights reserved).