

ēlo



사용자 지침서

Elo Touch Solutions **2440L 터치모니터**

SW602162 개정본 A

Copyright © 2014 Elo Touch Solutions, Inc. 모든 권리 보유(All Rights Reserved).

이 출판물의 어떤 부분도 Elo Touch Solutions, Inc.의 사전 서면 허가 없이 전자적, 자기적, 광학적, 화학적, 수동식을 포함하되 이에 제한되지 않는 모든 형태나 수단으로 검색 시스템에 복제, 전송, 복사, 저장하거나 어떤 언어나 컴퓨터 언어로도 번역할 수 없습니다.

책임한계(Disclaimer)

이 문서의 정보는 경고없이 변경될 수 있습니다. Elo Touch Solutions, Inc.와 그 제휴 회사 (총체적으로 "Elo")들은 이 문서의 정보와 관련 어떠한 주장이나 보증을 하지 않으며, 특히 상품성, 특정목적에의 적합성에 관한 어떤 묵시적인 보증도 포함하지 않습니다. Elo는 문서의 개정이나 변경사항에 관해 어떠한 개인에게 통지해야 할 Elo의 의무없이 때때로 이 문서를 개정하고 이 문서에 포함된 내용을 변경할 권리를 보유합니다.

상표 인정

AccuTouch, CarrollTouch, Elo, Elo (로고), Elo Touch, Elo TouchSolutions, Elo TouchSystems, IntelliTouch, iTouch, SecureTouch, TouchTools 및 VuPoint는 Elo 및 그 제휴회사들의 상표입니다. Windows는 Microsoft Corporation의 상표입니다.

목차

1 장: 소갯말.....	4
2 장: 설치	5
3 장: 장착	13
4 장: 작동법.....	17
5 장: 기술지원	25
6 장: 안전 및 유지보수	27
7 장: 규제 정보.....	29
8 장: 보증 정보.....	34

1장: 소갯말

제품 설명

귀하의 새 터치모니터는 **Elo Touch Solutions** 터치 제품들의 성능 안전성을 터치 기술과 디스플레이 디자인에서의 첨단 기술과 접목시킨 것입니다.

이러한 특징의 조합으로 안정되고, 드리프트가 없는 작동, 일관적인 신용도 및 **3년** 표준 보증으로 보장되는 내구성을 갖춘 제품이 제공됩니다.

이 오픈 프레임 터치모니터는 슬림형 통합 패키지로 전문급 디스플레이를 제공합니다. 이 터치모니터는 최적 이미지 품질, 고품질 패널 및 복수의 장착 옵션을 위한 순수 글래스 터치스크린을 보유하고 있습니다. 이 **LED** 백라이트는 전원 소모를 상당히 감소시키고 수은을 제거(**CCFL**-백라이트 패널과 비교했을 때)합니다. 진정한 전면 플랫 설계로 미각적으로 가장 아름다운 제품 개발에 있어 통합자들에게 추가의 이점을 제공합니다.

주의사항

장치의 수명을 최대화하고 사용자 안전에 대한 위험을 방지하려면 이 사용자 지침서에서 권장된 대로 모든 경고사항, 주의사항 및 관리사항을 따르십시오. 추가 정보는 안전 및 유지보수 장을 참조하십시오.

본 지침서는 장치의 적절한 셋업과 정비를 위한 중요한 정보를 포함하고 있습니다. 귀하의 새 터치모니터를 설치하고 전원을 켜기 전에, 이 지침서 특히, 설치, 장착 및 작동법 장을 잘 읽어 주시기 바랍니다.

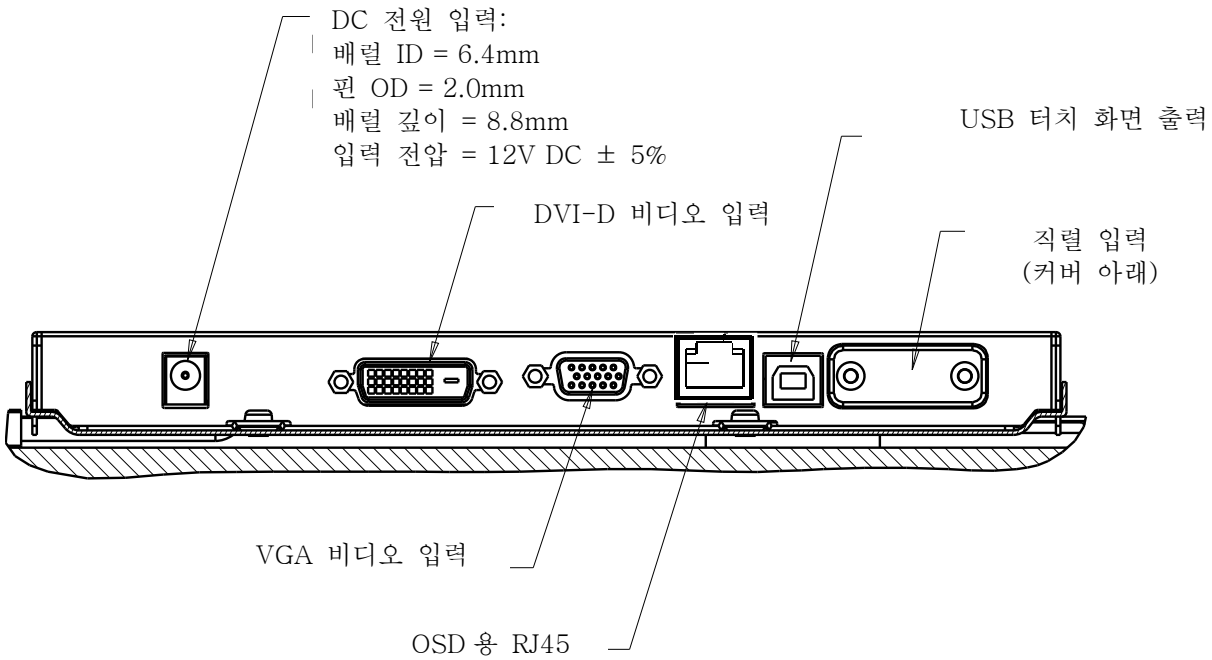
2장: 설치

터치모니터 포장풀기

상자를 열고 다음 품목들이 들어 있는지 확인하십시오.

- 전면에 보호 시트가 붙어 있는 터치모니터
- 사용자 지침서 CD
- 일본어 규제 정보 소책자
- 약식 설치 지침서
- VGA 케이블
- DVI 케이블
- USB 케이블 (노 터치 모델에는 제공안됨)
- 직렬 케이블 (싱글 터치 모델에만 제공됨)
- 장착 브래킷 및 스크루
- OSD 리모트

커넥터 패널 및 인터페이스



터치모니터 연결

1. DVI 또는 VGA 비디오 케이블을 모니터의 DVI/VGA 입력 커넥터와 귀하의 DVI/VGA 비디오 소스 간에 각각 연결하십시오. 그 다음, 최고 성능을 발휘할 수 있도록 비디오 케이블 스크루를 조여 주십시오.
2. USB 또는 직렬 터치 케이블을 모니터의 USB/직렬 커넥터와 귀하 PC의 USB/직렬 포트 간에 연결하십시오.
3. 12VDC 전원 코드를 모니터의 인풋 전원 잭에 연결하십시오.
4. 터치 모니터는 ON 상태로 배송되므로 비디오가 모니터에 이미 표시될 것입니다.

터치 테크놀로지 소프트웨어 드라이버 설치하기

터치모니터가 귀하의 모니터와 함께 작동하려면 일부 소프트웨어 설치가 필요합니다. 이것은 Windows HID 드라이버를 사용하므로, 프로젝티브 커패시티브 터치모니터에 대해 추가로 필요한 드라이버는 없습니다.

드라이버들은 Elo Touch Solutions 웹사이트에서 찾을 수 있습니다.

www.elotouch.com을 방문하시면 다음 정보를 얻을 수 있습니다.

- 가장 최근의 터치 드라이버 버전
- 추가 터치 드라이버 정보
- 상세 터치 드라이버 설치 지침서
- 기타 운영 시스템에 대한 터치 드라이버

Elo Touch Solutions 웹사이트에서 해당 드라이브를 선택하여 다운로드하십시오.

Driver and File Downloads

Subscribe to [The Touch Monitor](#), the Elo email newsletter, for information on the latest driver releases.

[Help](#) with downloads - [Help](#) with identifying your touch technology

Archived/unsupported drivers are available [on this page](#).

Windows XP Pro operating system licensing will be valid through 2016 on Elo TouchSystems products. As well as offering additional new OS options, support of Windows XP will continue up to 2016.

The Acoustic Pulse Recognition (APR) and Projected Capacitive touch technologies are not supported by all operating systems including Mac and some versions of Linux. See the Technology notes for each driver on the Driver and File Downloads page to verify support for your touchscreen technology.

Touch Drivers

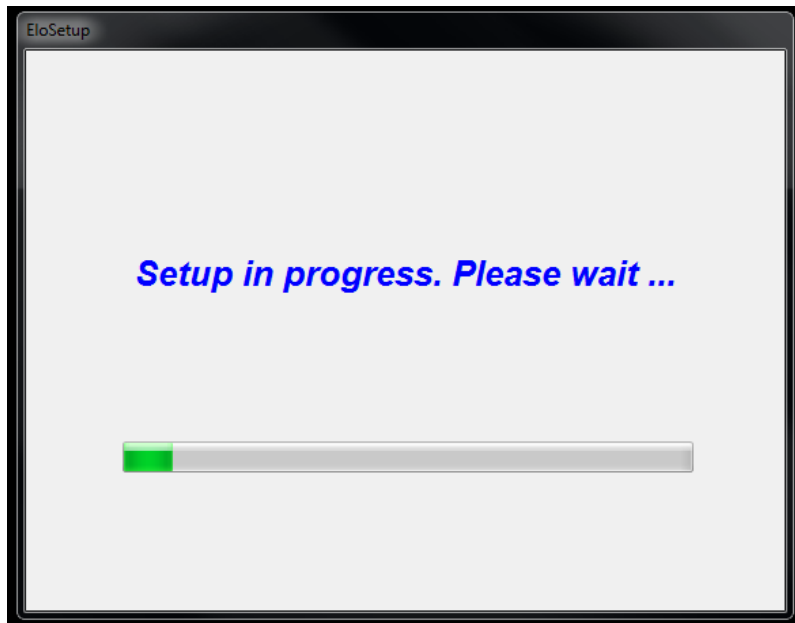
Download	OS ¹	Interface ²	Technology ²	Notes
Elo TouchSystems Single-touch Driver 5.4.7 (14.3 MB) 	Windows 7 ² XP Vista Windows Server 2003 Windows Server 2008 Windows POSReady	USB, Serial	Optional driver for All Elo touch technologies except Projected Capacitive and IntelliTouch Plus	Windows Hardware Quality Lab (WHQL) certified driver. Multiple monitor support.
Elo iTouch+XP driver 1.0.1 (15.0 MB) 	XP	USB	iTouch Plus only. Recommended for 1541L product with iTouch Plus touch technology.	Windows Hardware Quality Lab (WHQL) certified USB driver.

(1) Not recommended for any other OS.
(2) Multi-touch and gesturing not supported with current Elo hardware; for multi-touch and gesturing support, see Elo TouchSystems Multi-touch Driver.

Windows 7 설치의 경우, EloSetup 설치자를 두 번 클릭하십시오.

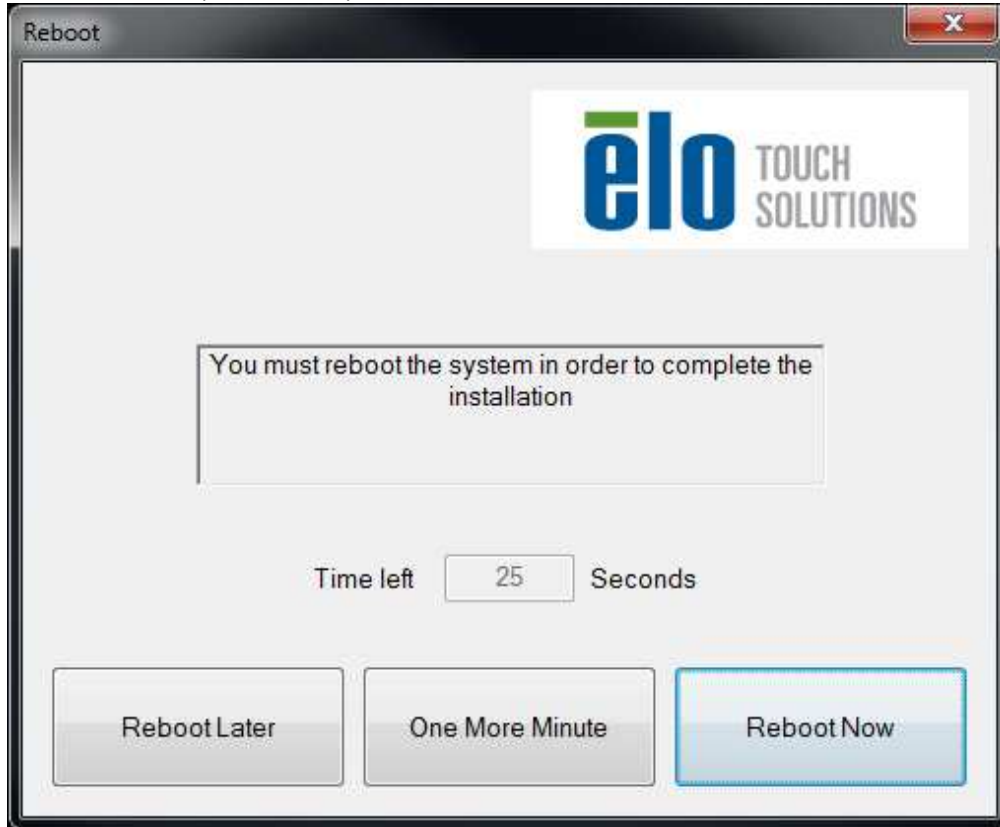


최종 사용자 동의를 수락하고 나면, 시스템은 드라이버 설치 셋업을 초기화하게 됩니다.



셋업을 완료하려면, "Reboot Now(지금 재부팅)" 버튼을 클릭하여 시스템을 재부팅합니다. 1 분 간격으로 추가 시간이 더 필요하다면 "One More Minute(일 분 더)"을 누르십시오.

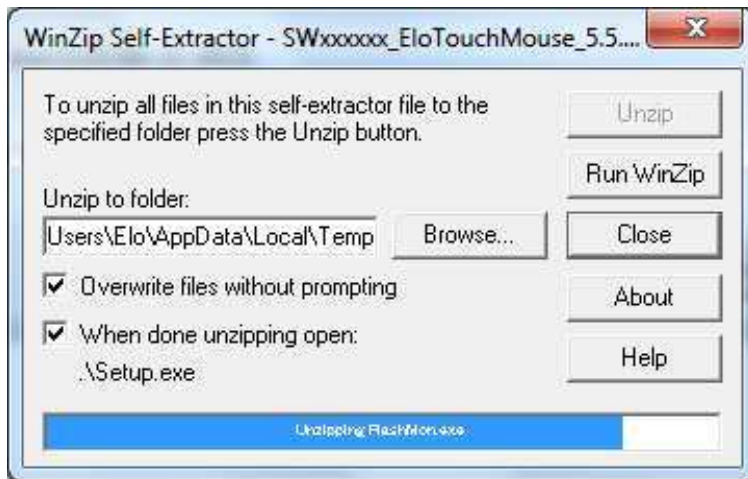
주: "Time Left(남은 시간)" 카운터가 "0"이 되면 시스템은 자동으로 재부팅됩니다.



Windows XP 설치의 경우, 데스크탑의 아이콘을 더블 클릭하십시오.



파일의 압축을 풀려면 "Unzip(압축 풀기)"버튼을 클릭하십시오.



설치할 하나나 그 이상의 드라이버를 선택하십시오. "다음(Next)"을 눌러 계속합니다.



최종사용자 라이선스 계약서를 수락하면 드라이버 설치는 완료됩니다.

설치가 완료된 후 컴퓨터를 재부팅하십시오.

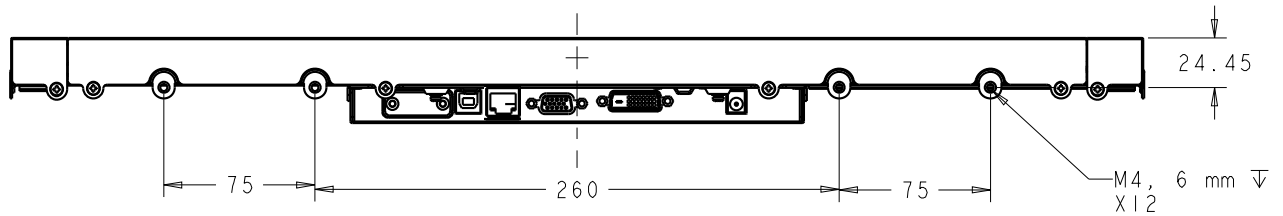
3장: 장착

일반 장착 정보

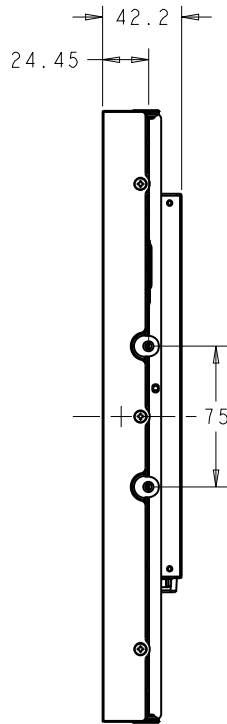
OSD 텍스트는 귀하의 장착 방향에 잘 맞도록 OSD 메뉴를 통해 회전될 수 있습니다.

측면 브래킷 장착 (Intellitouch 및 노 터치 모델 전용)

제공된 브래킷을 사용하여 장착할 수 있도록 스투드된 구멍이 모니터의 측면에 제공됩니다.



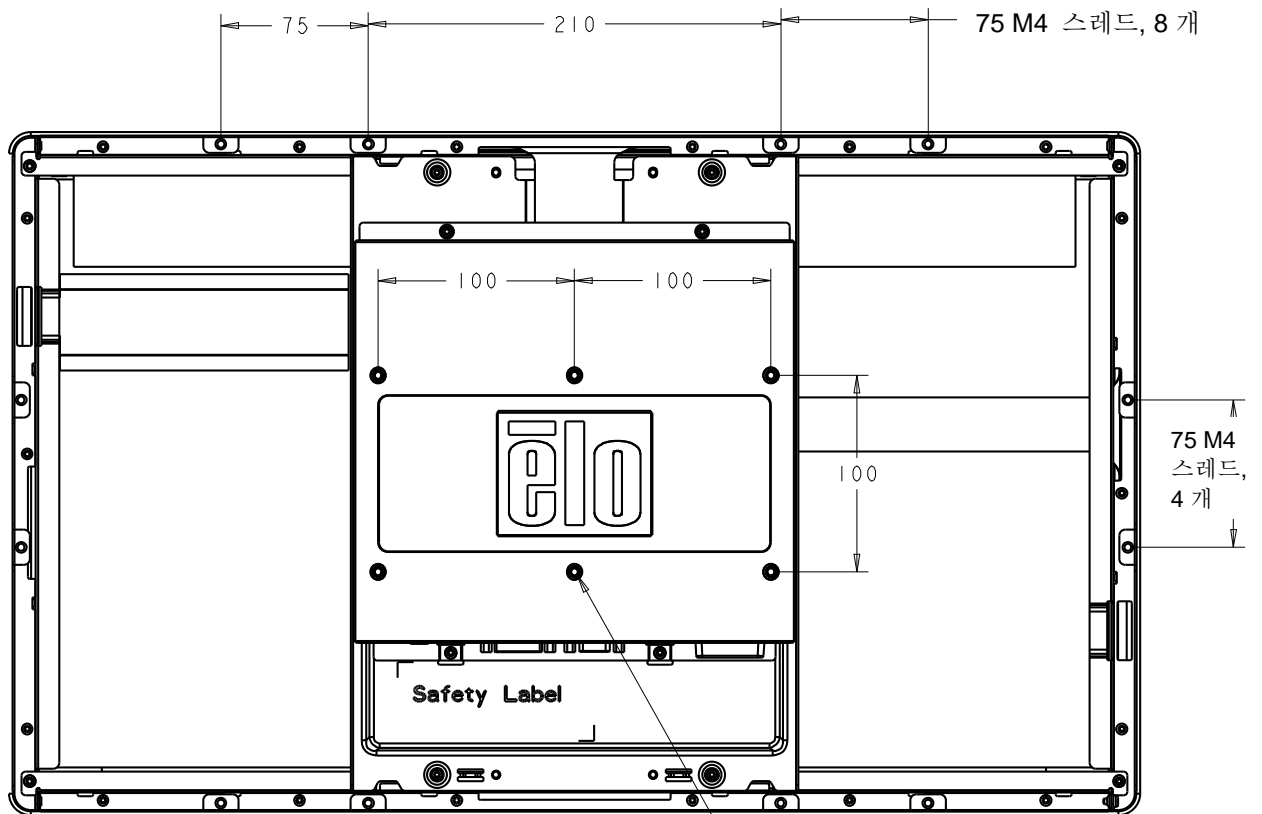
측면 장착.
수평.
상단/하단



측면 장착.
수직.
우측/좌측

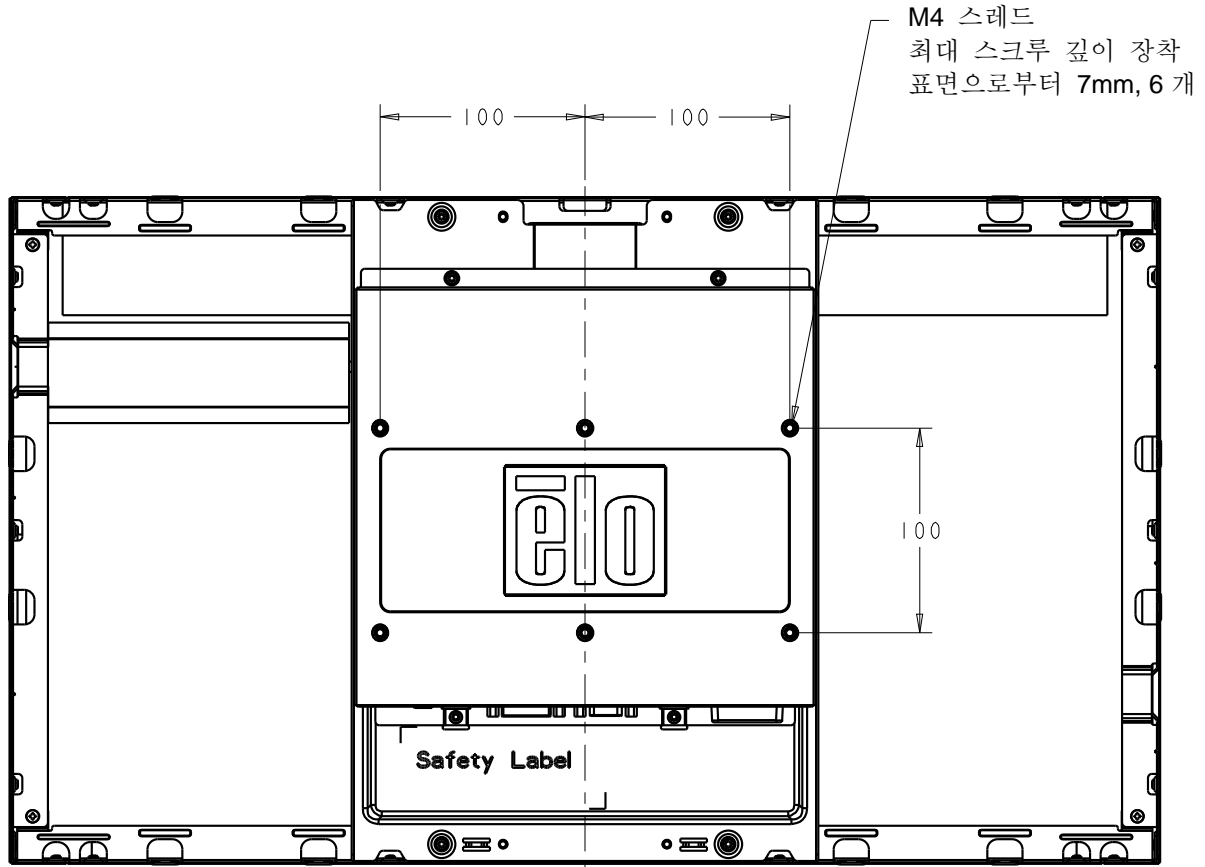
플러쉬 브래킷 장착(iTouch 및 프로젝티드 커패시티브 모델 전용)

제공된 브래킷을 사용하여 장착할 수 있도록 스투드된 구멍이 모니터의 후면에 제공됩니다



후면 VESA 장착(모든 모델)

4개의 구멍이 있는 M4 스크류용 200x100mm 장착 패턴이 모니터의 후면에 제공됩니다.
VESA FDMI-준수 장착 코드는 다음과 같습니다: VESA MIS-D, 200mmx100mm.



4장: 작동법

전원

터치모니터는 온(ON) 상태로 배송됩니다.

터치모니터를 켜거나 끄려면, OSD 컨트롤러 상에 있는 터치모니터 전원 버튼을 한번 누르면 됩니다.

OSD 컨트롤러 상의 전원 상태 LED는 다음 테이블에 따라 기능합니다.

터치모니터/컴퓨터 모듈 상태	LED 상태
오프(OFF)	오프(OFF)
슬립(SLEEP)	깜박이기
온(ON)	온(ON)

시스템은 SLEEP 및 OFF 모드일 때 소비 전력이 낮습니다. 상세한 전원소모 사양에 대한 내용은 ELO 웹사이트 <http://www.elotouch.com>에서 기술 사양을 참조하십시오.

화면을 터치하면 시스템이 부착된 호스트 PC가 슬립(SLEEP) 모드를 나오게 됩니다(마우스를 움직이거나 키보드 키를 누르는 것과 유사).

신뢰성을 개선하고 소비 전력 낭비를 줄으려면, 장시간 사용하지 않을 계획이 있으면, 모니터에서 AC 전원 케이블을 분리하십시오.

터치

귀하의 터치모니터는 공장에서 조절되었고, 수동 조절을 필요로 하지 않을 것입니다(입력 비디오가 기본해상도에 맞도록 조절이 되지 않았거나, 특정 사용자를 위해 터치 경험이 조절되어야 하는 경우 제외).

IntelliTouch/iTouch Plus 터치스크린 테크놀로지

Windows 7 컴퓨터에 연결된 경우, 터치모니터는 2개의 동시 터치를 보고할 수 있습니다
IntelliTouch/iTouch Plus 터치스크린은 Elo 드라이버 컨트롤 패널에 있는 조절(Calibration)

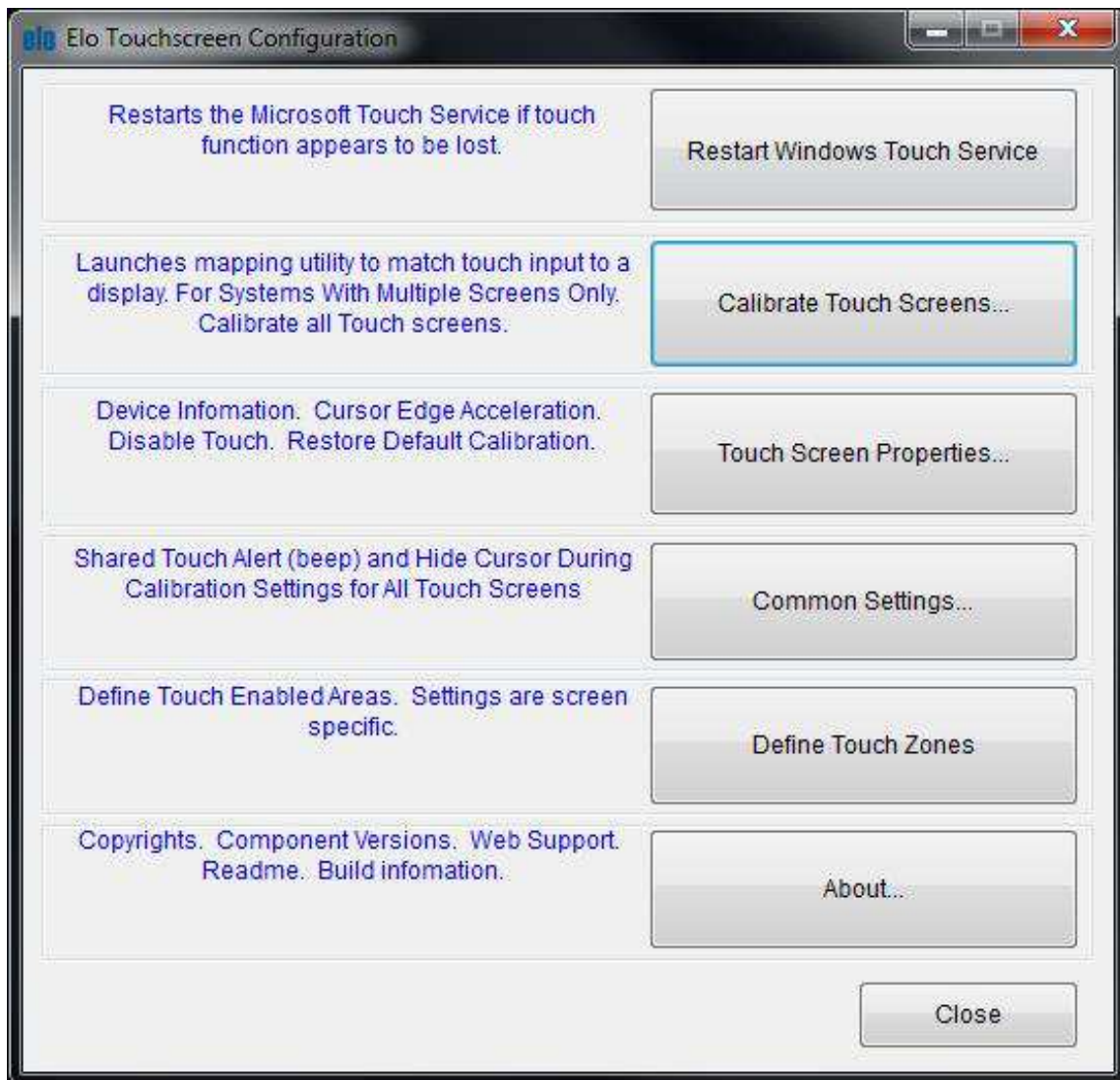
기능을 통해 필요할 경우 디스플레이된 비디오 이미지로 재조절될 수 있습니다.

IntelliTouch/iTouch Plus 드라이버는 모니터들 모두가 IntelliTouch/iTouch Plus 터치스크린 테크놀로지를 사용할 경우에만 다수의 모니터를 지원할 것입니다.

다수의 다수의 **IntelliTouch/iTouch Plus monitors** 모니터들을 사용하려면, EloConfig 데스크탑 바로가기를 클릭하여 Elo Touchscreen 구성 화면을 실행하십시오.



"터치 스크린 조절..(Calibrate Touch Screens)"을 선택하여 다수의 모니터를 조절하십시오.



모니터 스크린을 탭하여 아래에 보여지는 것처럼 모니터를 확인하십시오.

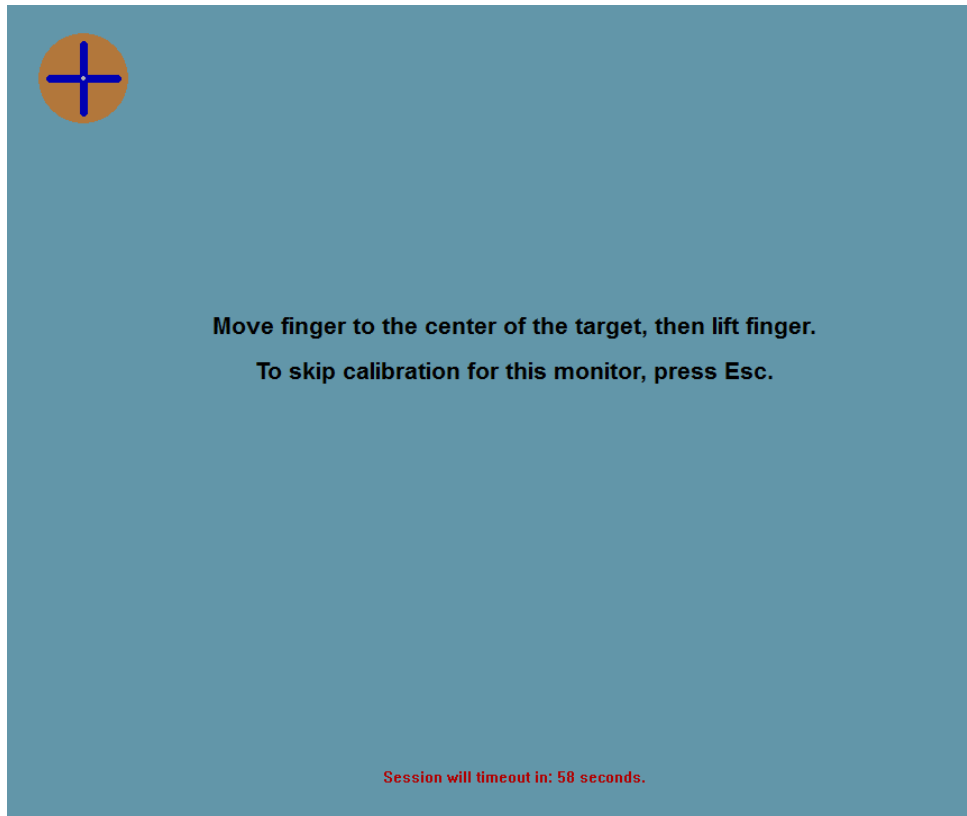
터치스크린인 것을 확인할 수 있도록 이 화면을 터치하십시오.

테이블 PC 스크린이 아닐 경우, 엔터(Enter)를 눌러 다음 화면으로 이동하십시오.
툴을 닫으려면 Esc 를 누르십시오.

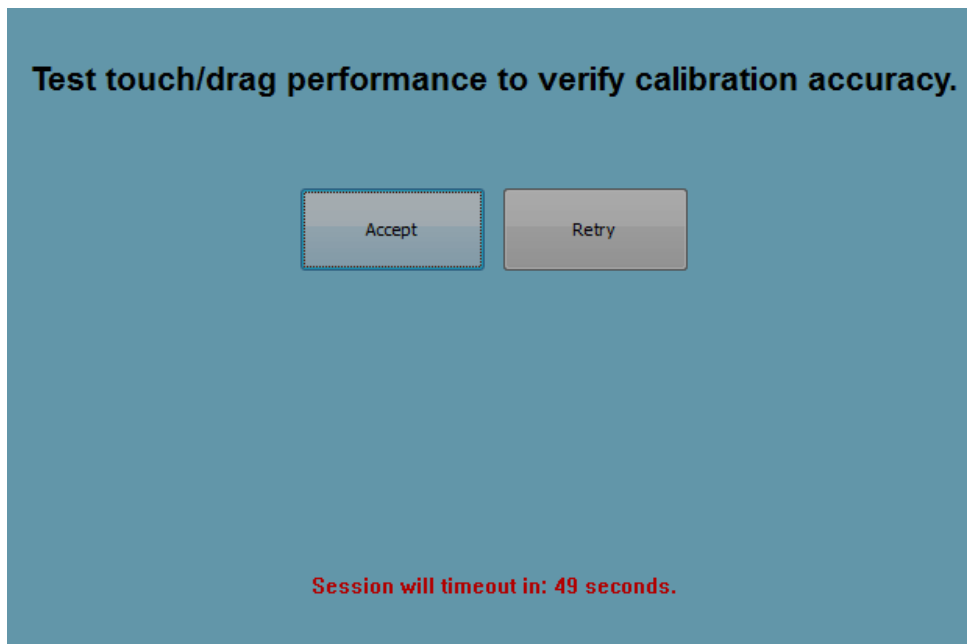
모니터 ID가 표시될 것입니다. "확인(OK)"을 클릭하여 조절로 진행하십시오.



목표가 화면의 모서리에 나오면 터치를 조절합니다. 화면 지침을 따르십시오.



조절 정확도를 확인하도록 터치/드래그 성능을 시험하고 "수락(Accept)" 또는 "재시도(Retry)"를 눌러 조절 프로세스를 다시 수행하십시오.



전원이 연결된 각 모니터에서 터치 조절을 실행합니다.

프로젝티드 커패시티브 터치 테크놀로지

Windows 7 컴퓨터에 연결된 경우, 터치모니터는 2개의 동시 터치를 보고할 수 있습니다.

Windows XP 컴퓨터에 연결된 경우, 터치모니터는 하나의 터치를 보고합니다.

이 테크놀로지는 Windows HID 드라이버를 사용하므로 추가 드라이버를 필요로 하지 않습니다.

이 테크놀로지는 아무런 조절도 필요로 하지 않습니다.

제스처 지원

IntelliTouch/iTouch Plus 터치 테크놀로지는 단일 그리고 복수의 접촉을 지원하는 여러 제스처를 가능케 합니다. Windows 7에서 지원되는 여러 제스처에 대해서는 마이크로소프트 웹사이트 <http://msdn.microsoft.com/en-us/library/dd940543>를 참조하십시오.

비디오

디스플레이의 기본 해상도는 픽셀의 수로 측정되는 너비와 높이입니다. 일반적으로 최고 성능을 위해서, 모니터에 표시되는 이미지는 귀하의 컴퓨터 출력 해상도가 이 모니터의 기본 해상도인 1920 x 1080과 일치할 때 최상으로 보일 것입니다.

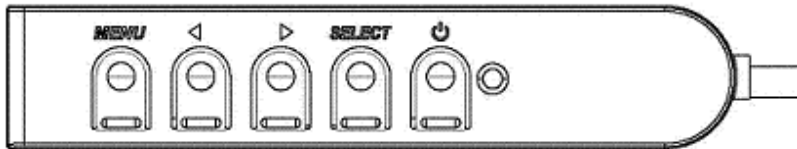
기본 해상도가 아닌 컴퓨터 출력 해상도의 경우, 모니터는 패널의 기본 해상도에 맞추어지도록 스케일하게 됩니다. 이를 위해서는 필요한 경우, 입력 이미지를 X- 와 Y-차원에서 늘리거나 압축하여 디스플레이의 기본 해상도에 맞추도록 해야 합니다. 스케일링 알고리즘의 피할 수 없는 부산물은 컴퓨터의 출력 비디오 이미지를 디스플레이에 맞추어 지도록 모니터가 스케일링 할 때 충실도가 상실되는 것입니다. 이러한 충실도 상실은 풍부한 이미지를 가까운 거리에서 볼때 가장 확연히 드러납니다(예를 들어, 작은 폰트 텍스트를 포함하고 있는 이미지).

귀하의 터치모니터는 비디오 조절을 아마도 요구하지 않을 것입니다. 하지만, 아날로그 VGA 비디오의 경우, 비디오 그래픽 카드 출력이 일정하지 않음으로 인해서 터치모니터에 디스플레이되는 이미지의 품질을 최적화하기 위해 OSD를 통해 터치모니터의 조절을

필요로 할 수도 있습니다. 이러한 조절은 터치모니터가 “기억”합니다. 또한, 상이한 비디오 모드 타이밍에 대한 조절의 필요성을 줄이기 위해, 모니터는 비디오 업계의 가장 흔한 비디오 타이밍 모드를 올바르게 스케일하고 표시합니다. 이러한 프리셋 비디오 모드의 목록을 보려면 <http://www.elotouch.com>에 나와 있는 이 모니터에 대한 기술 사양을 참조하십시오.

온스크린 디스플레이(OSD)

배선연결된 컨트롤 박스에 4개의 OSD 버튼이 있습니다. 이 버튼을 사용하여 다양한 디스플레이 매개변수를 조절할 수 있습니다.



버튼들과 각각 기능은 다음과 같습니다.

버튼	OSD가 표시되지 않을 때의 기능:	OSD가 표시될 때의 기능:
메뉴(Menu)	OSD 주 메뉴 표시	이전의 OSD 메뉴로 돌아감
◀	OSD 컨트라스트(Contrast) 보조메뉴 표시	선택된 매개변수 값 감소/ 다음 메뉴 항목 선택
▶	OSD 오디오 밝기(Brightness) 보조메뉴 표시	선택된 매개변수 값 증가/ 이전 메뉴 항목 선택
선택(Select)	OSD비디오 소스(Video Source) 보조메뉴 표시	조절할 매개변수 선택 / 입력할 보조 메뉴 선택

OSD 버튼의 사용으로 입력 비디오의 상단에 표시되는 온스크린 그래픽 사용자 인터페이스가 제어되며, 다음 디스플레이 매개변수의 조절을 직관적으로 할 수 있게 해 줍니다.

매개변수	사용가능 조절사항
밝기(Brightness)	모니터 밝기를 증가/감소시킵니다. 기본값: 최대
컨트라스트(Contrast)	모니터 컨트라스트를 증가/감소시킵니다. 기본값: 최상의 그레이 웨이드 성능
클럭(Clock)	패널의 픽셀 도트 클럭을 미세 조절하게 해 줍니다. VGA 입력 비디오에만 해당됨
페이즈(Phase)	패널의 픽셀 도트 페이즈를 미세 조절하게 해 줍니다. VGA 입력 비디오에만 해당됨

자동 조절 (Auto Adjust)	시스템 클럭을 입력 아날로그 VGA 비디오 신호에 맞게 자동으로 조절하며, 수평(H) 위치, 수직(V) 위치, 클럭 및 페이즈 메뉴 항목에 영향을 미칩니다. <i>VGA 입력 비디오에만 해당됨</i>
수평(H) 위치(H-position)	디스플레이의 이미지를 단일 픽셀 증가로 수평으로 이동시킵니다. 기본값: 중앙 <i>VGA 입력 비디오에만 해당됨</i>
V(수직) 위치	디스플레이의 이미지를 단일 픽셀 증가로 수직으로 이동시킵니다. 기본값: 중앙 <i>VGA 입력 비디오에만 해당됨</i>
애스펙트 비율(Aspect Ratio)	전체 크기(Full Scaling)와 애스펙트 비율 유지(Maintain Aspect Ratio)간 크기조절 방법 전환. 기본: 전체 크기 전체 크기(Full Scaling) – 디스플레이의 기본 해상도로 입력 비디오의 X-및 Y-치수를 확대 조절(필요한 대로 상향 또는 하향 조절) 애스펙트 비율(Fill To Aspect Ratio) – 수평방향에 애스펙트율이 1920x1080보다 적은 입력 비디오라고 가정할 때, 입력 비디오의 Y-치수를 디스플레이의 Y-해상도로 크기조절하고(필요한 경우 위나 아래로) X-치수를 입력 비디오의 애스펙트 비율을 유지하도록 크기조절합니다(따라서 디스플레이의 나머지 부분을 좌측과 우측에 동등한 검정색 막대기로 채웁니다). <i>애스펙트 비율 옵션간 전환할 때 터치스크린을 재조정해야 할 수 있습니다.</i>
선명도(Sharpness)	디스플레이된 이미지의 선명도를 조절합니다. 기본값: 선명도 조절 없음 <i>비기본 입력 비디오 해상도에서만 해당가능 색상 온도</i>
색상 온도(Color Temperature)	디스플레이의 색상 온도를 선택합니다. 사용가능한 색상 온도는 9300K, 7500K, 6500K, 5500K 및 사용자 정의값입니다. 사용자 정의 옵션이 선택된 경우, 사용자는 0에서 100까지의 크기에서 개별 R, G 및 B 계인을 변경함으로써 색상 온도를 변경할 수 있습니다. 기본값: R, G 및 B 가 모두 100으로 설정된 사용자 정의값
OSD H(수평) 위치	디스플레이 OSD 메뉴의 수평 위치를 조절합니다. 기본값: 중앙
OSD V(수직) 위치	디스플레이 OSD 메뉴의 수직 위치를 조절합니다. 기본값: 중앙
OSD 타임아웃(OSD Timeout)	OSD 버튼이 사용되지 않을 때 터치모니터가 얼마나 오랫동안 기다렸다가 OSD를 종료할지를 조절합니다. 조절가능 범위는 5초에서 60초 사이입니다. 기본값: 15초

OSD 언어 (OSD Language)	OSD 정보가 디스플레이되는 언어를 선택합니다. 사용가능 언어: 영어, 불어, 이탈리아어, 독일어, 스페인어, 중국어 간체, 일반 중국어 및 일본어. 기본값: 영어
OSD 회전(OSD Rotation)	터치모니터 장착 방향을 수평 및 수직 간에서 선택하여 귀하의 물리적 방향에 일치시켜야 합니다. 이것은 OSD 텍스트의 회전도 조절합니다. 기본값: 수평
기본값 복원(Recall Defaults)	"기본값 복원"을 선택하면, OSD 조절가능 매개변수(OSD 언어 제외)와 프리셋 비디오 모드 타이밍에 대한 모든 공장 기본 설정값이 복원됩니다.
비디오 소스(Video Source)	모니터는 VGA 및 DVI 커넥터에서 지속적으로 활성 비디오를 스캔합니다. 이 조절은 입력 포트들 중 어떤 것이 먼저 표시될 우선 순위를 가지게 되는지 선택합니다. 선택사항: VGA 우선순위, DVI 우선순위 기본값: DVI 우선순위

OSD를 통해 행해지는 모든 터치모니터 조절은 입력이 되자마자 바로 자동으로 기억됩니다. 이 기능은 터치모니터의 플러그가 빠져 있거나 전원이 꺼졌다가 다시 들어올 때마다 귀하의 선택사항을 다시 설정하지 않아도 되도록 해 줍니다. 정전이 되더라도, 터치모니터 설정값은 공장 사양으로 돌아가지 않을 것입니다.

OSD 및 전원 록아웃

"Menu(메뉴)"와 "▶" 버튼을 2초간 눌러 주면 OSD 잠금 기능이 활성화/비활성화됩니다. OSD 잠금이 활성화되어 있으면, "Menu(메뉴)", "▶", "◀" 또는 "Select keys(키 선택)" 중 무엇을 눌러도 시스템에 아무런 영향도 미치지 않습니다.

"Menu(메뉴)"와 "◀" 버튼을 2초간 눌러 주면 전원 잠금 기능이 활성화/비활성화됩니다. 전원 잠금이 활성화되어 있으면, 전원 스위치를 눌러도 시스템에 영향을 미치지 않습니다.

5장: 기술지원

귀하의 터치모니터에 문제가 있을 경우, 다음 제안사항을 참조해 주십시오.

문제가 계속 지속될 경우, 지역 딜러나 **Elo Touch Solutions** 고객 서비스에 연락해 주십시오. 전세계 기술 지원 전화번호를 원하시면 본 사용자 지침서의 마지막 페이지를 참조하십시오.

일반적 문제 해결방법

문제	제안 해결방안
시스템을 켜 후에도 터치모니터가 응답하지 않음	DC 전원 케이블이 제대로 연결되어 있는지 확인하십시오 DC 전원 케이블이 작동하는지 확인하십시오
모니터 디스플레이가 흐림	OSD를 사용하여 밝기를 증가시킵니다. OSD를 사용하여 컨트라스트를 증가시킵니다.
모니터 디스플레이가 공백임	전원 상태 LED가 깜박일 경우, 모니터나 컴퓨터 모듈이 슬립(SLEEP) 모드일 수 있습니다. 아무 키를 누르거나/마우스를 움직이거나/터치스크린을 터치하여 이미지가 다시 나타나는지 보십시오. 신호 소스 장치가 켜져 있는지 확인하십시오. 케이블 연결이 느슨한 곳이 없도록 확인하십시오.
모니터가 “범위밖 (Out of Range)” 메시지 표시	컴퓨터 해상도/타이밍 모드를 귀하의 터치모니터에 대해 허용되는 타이밍 범위 안에 들어가도록 조절하십시오(사양은 웹사이트를 참조).
모니터 디스플레이 이미지가 이상하게 보임	컴퓨터 해상도/타이밍 모드를 귀하의 터치모니터에 대해 허용되는 타이밍 범위 안에 들어가도록 조절하십시오(사양은 웹사이트를 참조). OSD의 자동 조절 기능을 사용하십시오
터치 기능이 작동하지 않음	PC에 최신의 Elo 드라이버가 설치되어 있는지 점검하십시오. 최신의 Elo 드라이버에서 제공된 조절을 수행합니다.
OSD 버튼이나 전원 버튼이 눌렀을 때 응답하지 않음	OSD 잠금이나 전원 잠금 기능이 켜져 있는지 확인하십시오

기술 지원

본 장치의 기술 사양을 보려면 www.elotouch.com/products로 가 주십시오.

온라인 셀프 헬프를 보려면 www.elotouch.com/go/websupport 로 가 주십시오.

기술 지원에 대해서는 www.elotouch.com/go/contactsupport로 가 주십시오.

전세계 기술 지원 전화번호를 원하시면 본 사용자 지침서의 마지막 페이지를 참조하십시오.

6장: 안전 및 유지보수

안전

감전 위험을 줄이려면 모든 안전 지침을 따르고 터치모니터나 컴퓨터 모듈을 해제하지 마십시오. 이 장치들은 사용자가 수리할 수 없습니다.

설치 장비가 기술 사양장에 나와 있는 특정 환경적 조건을 반드시 유지하도록 해주십시오.

터치모니터 취급안내

다음 사항들은 귀하의 터치모니터가 최적 상태에서 기능할 수 있도록 도와 줍니다:

- 클리닝하기 전에 **AC** 전원 케이블을 분리하십시오.
- 디스플레이 유닛 캐비닛을 세척하려면, 약한 세정제로 약간 적셔진 천조각을 사용하십시오.
- 유닛이 건조된 상태로 유지되는 것이 중요합니다. 유닛 안에 액체가 들어가지 않도록 하십시오. 액체가 안에 들어간 경우, 장치를 끈 다음 다시 전원을 켜기 전에 유자격 서비스 기술자가 확인하게 하십시오.
- 스크린 표면에 흠을 낼 수 있는 천이나 스폰지로 화면을 닦지 마십시오.
- 터치스크린을 세척하려면, 깨끗한 천이나 스폰지에 창문이나 유리 세정제를 묻혀서 사용하십시오. 절대 터치스크린에 세정제를 직접 뿌리지 마십시오. 알코올 (메틸, 에틸 또는 이소프로필), 희석제, 벤젠, 또는 기타 연마성 클리너를 사용하지 마십시오.
- 환경의 온도와 습도가 사양 내에서 유지되고 환기 슬롯을 막지 않도록 확인하십시오.
- 모니터는 야외 용으로 설계되지 않았습니다.

폐기 전기 및 전자장비 지침(WEEE)



이 제품은 가정 쓰레기와 함께 처분되어서는 안됩니다. 이러한 제품은 회수해서 재활용할 수 있는 적절한 시설로 보내져야 합니다.

7장 - 규제 정보

I. 전기 안전 정보:

제조업체 라벨에 표시되어 있는 전압, 주파수 및 현재 요건사항들이 준수되어야 합니다. 이 문서에 지정된 것과 다른 전원 소스에 연결하고 요건사항이 준수되지 않으면, 부적절한 작동, 기기의 손상, 보증효력 상실이 따를 수 있습니다.

이 기기내에는 사용자가 수리할 수 있는 부품이 없습니다. 이 기기는 안전 위험으로 간주되는 위험수준의 전압을 생성합니다. 서비스는 자격있는 서비스 기술자에 의해서만 제공되어야 합니다.

장비를 주 전원장치에 연결하기 전에 설치에 관한 질문이 있으면 유자격 전기기사나 제조업체에게 연락하십시오.

II. 방출 및 내성 정보

미국내 사용자에게 대한 통지문: 이 장비는 FCC 규칙의 파트 15에 의거하여 검사되었고, 클래스 B 디지털 장치의 제한에 준수하는 것으로 검증되었습니다. 이러한 제한은 일반 가정 또는 상업용 설치 시 유해한 간섭에 대항하여 합리적인 보호를 제공하도록 설계되었습니다. 이 장비는 무선 주파수 에너지를 생성하고, 사용하고 방출할 수 있으며, 지침에 따라 설치하고 사용하지 않을 경우, 라디오 통신과 함께 해로운 간섭을 일으킬 수 있습니다.

캐나다내의 사용자에게 대한 통지문: 이 장비는 산업 캐나다 (IC) 무선 간섭 유발 장비 규정에 의해 제정된 대로, 디지털 장치로부터의 무선 소음 방출에 대한 클래스 B 제한을 준수하고 있습니다.

유럽 연합내 사용자에게 대한 통지문: 제공된 전원 코드 및 기기와 함께 제공된 연결 케이블 장치만 사용하십시오. 제공된 코드와 케이블을 다르게 대체하는 것은 다음 표준에 따라 요구되는 방출 및 내성에 관한 전기 안전 또는 CE 마크 인증서를 위반하는 결과를 낳을 수 있습니다.

이 정보 기술 장비(Information Technology Equipment: ITE)는 제조업체 라벨에 다음의 지침 및 표준에 의거하여 이 장비가 검사받았다는 것을 의미하는 CE 마크를 가지고 있어야

합니다. 이 장비는 유럽 표준 EN 55022 클래스 B에 포함된 EMC 지침 2004/108/EC와 표준 EN 60950에 포함된 저전압 지침 2006/95/EC가 요구하는 CE 마크의 요건에 따라 검사받았습니다.

모든 사용자를 위한 일반 정보: 이 장비는 무선 주파수 에너지를 생성하고, 사용하고 방출할 수 있습니다. 이 지침서에 따라 설치되고 사용되지 않을 경우, 이 장비는 라디오 및 TV 통신과 함께 간섭을 유발할 수 있습니다. 하지만, 특정 장소 요인이 작용하므로, 특정 설치 상황에서 간섭이 발생하지 않을 것이라는 보장은 없습니다.

1) 방출 및 내성 요건을 만족시키려면, 사용자는 다음 사항을 반드시 준수해야 합니다:

- a) 이 디지털 장치를 컴퓨터에 연결할 때, 반드시 제공된 I/O 케이블만 사용합니다.
- b) 컴플라이언스를 확실시 하기 위해, 공급된 제조업체 승인 라인 코드만 사용합니다.
- c) 사용자는 컴플라이언스 책임자가 명시적으로 승인하지 않은 장치에 대한 변경이나 변형은 이 장치를 작동하는 사용자의 권한을 무효화할 수 있다는 것을 알고 있어야 합니다.

2) 이 장치가 라디오, TV 수신 또는 다른 장비와 간섭을 유발하는 것처럼 보일 경우:

- a) 장치를 켜고 꺼 보아 방출원을 확인해 봅니다.

이 장치가 간섭을 유발한다고 검증될 경우, 다음과 같은 방법을 사용하여 간섭을 교정해 보십시오:

- i) 영향받은 수신기로부터 이 디지털 장치를 멀리 옮깁니다.
- ii) 영향받은 수신기로부터 디지털 장치의 위치를 바꾸어(돌려) 봅니다.
- iii) 영향받은 수신기의 안테나의 방향을 바꿉니다.
- iv) 디지털 장치를 다른 AC 콘센트에 꽂아 디지털 장치와 수신기가 다른 브랜치 회로에 위치하도록 합니다.
- v) 디지털 장치가 사용하지 않는 모든 I/O 케이블의 연결을 해제하고 제거합니다.(연결이 끊어지지 않은 I/O 케이블은 잠재적인 고 RF 방출 레벨의 원천입니다.)
- vi) 디지털 장치를 접지된 콘센트에만 꽂습니다.AC 어댑터 플러그를 사용하지 마십시오. (라인 코드 접지선을 제거하거나 절단하면 RF 방출 레벨이 올라갈 수

있고 따라서 사용자에게 대해 치명적 쇼크 위험을 가할 수 있습니다.)

추가 도움이 필요하시면, 딜러, 제조업체 또는 경험있는 라디오/TV 기술자에게 문의하십시오.

III. 기관 인증

본 모니터에 대해서 다음과 같은 인증서와 마크가 발행되었거나 인가되었습니다:

호주 C-Tick	유럽 CE	멕시코 CoC
캐나다 CUL, IC	일본 VCCI	대만 BSMI
중국 CCC	한국 KCC, e-Standby	미국 FCC, UL

IV. 중국 RoHS

중국법(전자 정보 제품이 초래하는 오염 관리 행정)에 따라, 아래 섹션은 이 제품이 포함할 수도 있는 독성 및/또는 위험 물질의 이름과 양을 열거하고 있습니다.

구성요소 이름	독성 또는 위험 물질과 요소					
	납(Pb)	수은(Hg)	카드뮴(Cd)	납(Pb) 수은(Hg)	카드뮴(Cd) 육가 크롬(Cr6+)	폴리염화 비페닐(PBB) 폴리염화 디페닐 에테르(PBDE)
플라스틱 부품	O	O	O	O	O	O
금속 부품	X	O	O	O	O	O
배선 및 케이블 어셈블리	X	O	O	O	O	O
LCD 패널	X	O	O	O	O	O
터치스크린 패널	X	O	O	O	O	O
PCBA	X	O	O	O	O	O
소프트웨어(CD, 등.)	O	O	O	O	O	O

O: 이 표시는 본 구성품에 대한 모든 동질 재료에 포함된 독성 또는 위험 물질이 SJ/T11363-2006 의 제한 요건 미만이라는 것을 나타냅니다.
X: 이 표시는 본 구성품에 대한 모든 동질 재료에 포함된 것 중 최소 하나에 포함된 독성 또는 위험 물질이 SJ/T11363-2006 의 제한 요건을 초과한다는 것을 나타냅니다. X로 표시된 항목에 대해서, EU RoHS 에 따라 예외사항이 적용되었습니다.

기호 설명

(1). SJ/T11364-2006 요건에 의거, 전자 정보 제품은 다음과 같은 공해 관리 로고로 표시되어 있습니다. 이러한 제품에 대한 환경친화 사용 기간은 10년입니다. 이 제품은 아래에 나와 있는 일반 작동 조건하에서 누출되거나 변형되지 않으므로 어떠한 심각한 환경 공해, 신체 상해 또는 자산에 대한 손해도 끼치지 않을 것입니다.

작동 온도:0-40 / 습도:20%-80% (비응고).

보관 온도:-20~60 / 습도:10%~90% (비응고).



(2). 본 제품 (및 모든 포장 재료)가 지방법에 따라 재활용/재사용되는 것이 권장됩니다. 이 제품을 생각없이 아무렇게나 버려서는 안됩니다.



V. 전원 어댑터 사양

전기 등급:

입력: 100 - 240VAC, 50/60Hz

출력: 12VDC, 최소 4.16A, LPS

(전원 어댑터는 UL 승인을 받아야 함)

VI. 모니터 사양

전기 등급:

입력: 12VDC, 3A

작동 조건:

온도: 0°C - 40°C

습도: 20% ~ 80% (비응고)

고도: 0 ~ 3,048m

보관 조건:

온도: -20°C - 60°C

습도: 10% ~ 95% (비응고)

고도: 0 ~ 12,192m

8장: 보증 정보

추가 정보는 <http://www.elotouch.com/Support/warranty.asp> 를 참조하십시오.

저희 웹사이트를 찾아 봐 주세요!

www.elotouch.com

다음에 관한 최신 정보를 얻을 수 있습니다...

- 제품 정보
- 사양
- 다가오는 행사
- 보도 자료
- 소프트웨어 드라이버

저희와 연락을 취하는 방법

Elo의 광범위한 터치 솔루션에 대해 더 알고 싶으시면 저희 웹사이트 www.elotouch.com을 방문하시거나 가까운 사무실로 연락해 주십시오.

북미
Elo Touch Solutions
1033 McCarthy Blvd
Milpitas, CA 95035

전화 800-ELO-TOUCH
전화 1-408-597-8050
팩스 1-408-597-8001
customerservice@elotouch.com

유럽
전화 +32(0)(16)704 500
팩스 +32(0)(16)704 549
elosales@elotouch.com

아태평양
전화 +86 (21) 3329 1385
팩스 +86 (21) 3329 1400
www.elotouch.com.cn

남미
전화 +1 786-923-0251
팩스+1 305-931-0124
www.elotouch.com.ar

Copyright © 2014 Elo Touch Solutions, Inc. 모든 권리 보유(All Rights Reserved).