



MANUEL DE L'UTILISATEUR

Elo Touch Solutions

ET1902L, ET2202L, ET2402L, ET2702L

UM600163 Rév B



Copyright © 2018 Elo Touch Solutions, Inc. Tous droits réservés.

Aucune partie du présent document ne peut être reproduite, transmise, transcrite, stockée dans un système d'archivage et traduite dans une langue ou dans un langage informatique, sous quelle que forme ou par quelque moyen que ce soit, électronique, magnétique, optique, chimique, manuel ou autre, sans l'autorisation écrite préalable d'Elo Touch Solutions, Inc.

Limitation de responsabilité

Les informations contenues dans le présent document sont sujettes à des modifications sans préavis. Elo Touch Solutions, Inc. et ses Affiliés (collectivement « Elo ») ne font aucune représentation ni garantie quant au contenu présent et renie plus particulièrement toute garantie implicite de commercialisation des marchandises ou d'adéquation à un objectif quelconque. Elo se réserve le droit de réviser cette documentation et d'apporter des modifications de temps à autre au contenu sans qu'Elo ne soit dans l'obligation d'avertir les personnes des révisions ou modifications qui ont eu lieu.

Reconnaissance des marques commerciales

Elo, Elo (logo), Elo Touch, Elo Touch Solutions et TouchPro sont des marques commerciales d'Elo et de ses affiliés. Windows est une marque déposée de Microsoft Corporation.

Table des matières

Section 1 : Introduction	4
Section 2 : Installation	5
Section 3 : Montage	8
Section 4 : Fonctionnement	14
Section 5 : Support technique	20
Section 6 : Sécurité et maintenance	22
Section 7 : Informations réglementaires	23
Section 8 : Informations sur la garantie	29

Section 1 : Introduction

Description du produit

Votre nouveau moniteur tactile associe les dernières avancées en technologie tactile et conception d'affichage avec la fiabilité pour une utilisation dans des environnements à trafic élevé.

Ce moniteur tactile intègre un panneau LCD avec des transistors en couches minces à matrice active couleur 24 bits pour des performances d'affichage de haute qualité. La Série 02 comprend des grands formats de 19 à 27 pouces et prend en charge des résolutions de 1280 x 1024 à full HD 1920 x 1080. Son rétroéclairage à DEL réduit significativement la consommation électrique et élimine le besoin de mercure (par rapport aux écrans à rétroéclairage CCFL). Les autres fonctionnalités améliorant les performances de ce moniteur LCD sont la compatibilité Plug & Play, les commandes OSD (affichage sur écran) à distance et les options de montage flexibles.

Le moniteur est destiné à être utilisé avec un système d'auto-enregistrement ou de point d'information pour les environnements généraux ou cliniques médicaux, ou afficher/examiner les informations ou les dossiers de santé. Le moniteur concerné est alimenté par un adaptateur secteur CA/CC reconnu de manière externe.

Précautions d'utilisation

Suivez tous les avertissements, précautions et conseils de maintenance de ce manuel de l'utilisateur pour optimiser la durée de vie de votre appareil et éviter les risques pour la sécurité des utilisateurs. Consultez la section Sécurité et maintenance pour plus d'informations.

Ce manuel contient des informations importantes pour la bonne configuration et la maintenance du système. Avant de configurer et d'alimenter votre nouveau moniteur tactile, lisez attentivement ce manuel, en particulier les sections Installation, Montage et Fonctionnement.

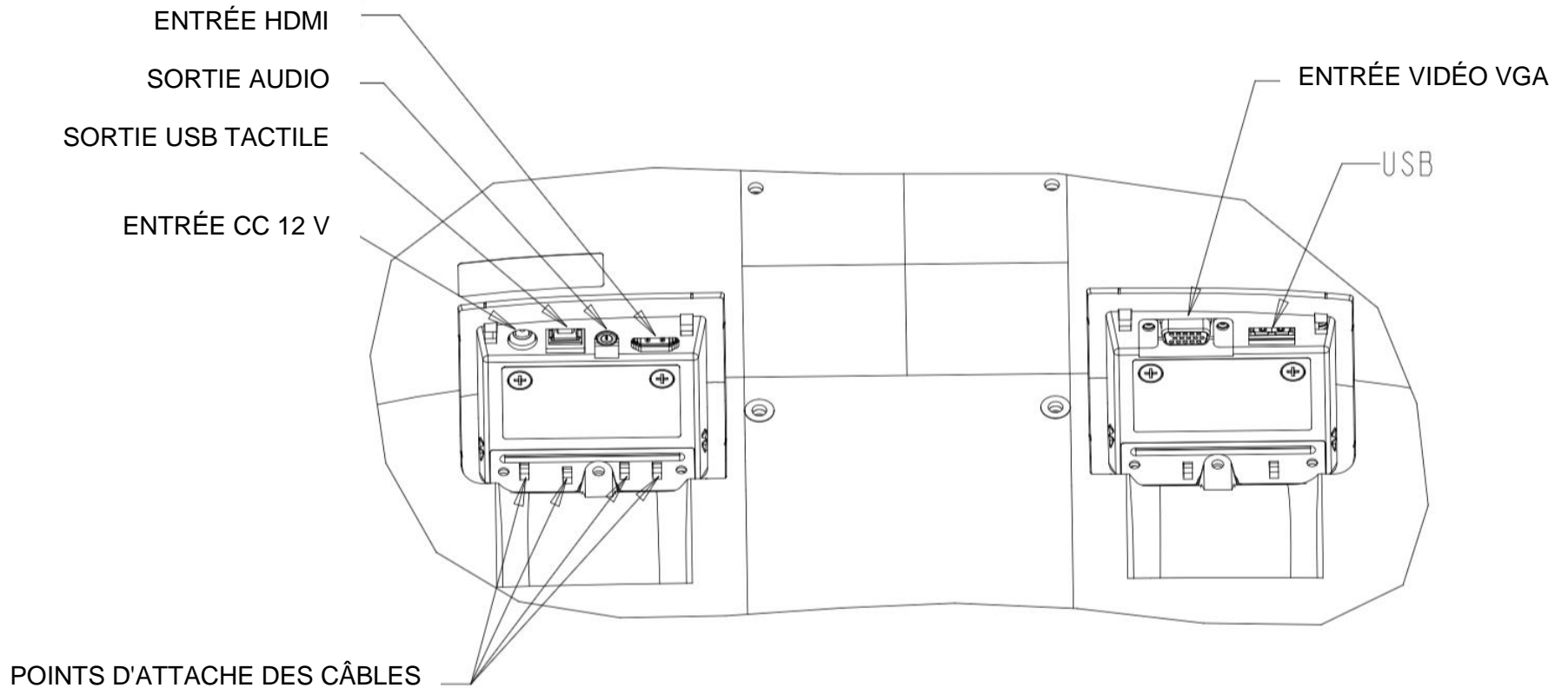
Section 2 : Installation

Déballage du moniteur tactile

Ouvrez l'emballage et vérifiez que les éléments suivants sont présents :

- Moniteur tactile avec support
- Dépliant d'informations réglementaires en langue japonaise
- Guide d'installation rapide
- Câble VGA
- Câble HDMI
- Câble USB
- Câble audio
- Module d'alimentation
- Cordon d'alimentation pour l'Europe
- Cordon d'alimentation pour l'Amérique du Nord
- 3 x colliers de serrage
- Étiquette EEI
- 2 x vis de couvercle de câble

Panneau des connecteurs



Remarque : Les points d'attache des câbles peuvent être utilisés pour attacher les câbles avec les colliers de serrage. Bouclez simplement les colliers de serrage dans les points d'attache des câbles et autour des câbles pour assurer les raccordements des câbles.

Connexions du moniteur tactile

1. Connectez une extrémité du câble vidéo HDMI ou VGA au connecteur d'entrée HDMI/VGA du moniteur et l'autre extrémité à votre source vidéo HDMI/VGA. (Serrez les vis du câble vidéo sur le connecteur VGA pour de meilleures performances.)
2. Connectez le câble tactile USB entre le connecteur USB du moniteur et le port USB de votre PC.
3. Connectez le câble audio entre la sortie Audio du moniteur et votre source audio.
4. Connectez le connecteur d'entrée de l'adaptateur secteur sur la source d'alimentation. Connectez le connecteur de sortie CC de l'adaptateur secteur sur la prise d'entrée du moniteur.
5. Le moniteur tactile est livré à l'état éteint. Appuyez sur le bouton d'alimentation pour l'allumer.

Installation des pilotes logiciels de la technologie tactile

Aucun pilote supplémentaire n'est requis pour votre moniteur tactile capacitif projeté avec les systèmes d'exploitation Windows 7, 8 ou 10, car il utilise les pilotes HID Windows. Si le moniteur est utilisé avec le système d'exploitation Windows XP, suivez les étapes ci-dessous pour installer le pilote tactile Windows XP.

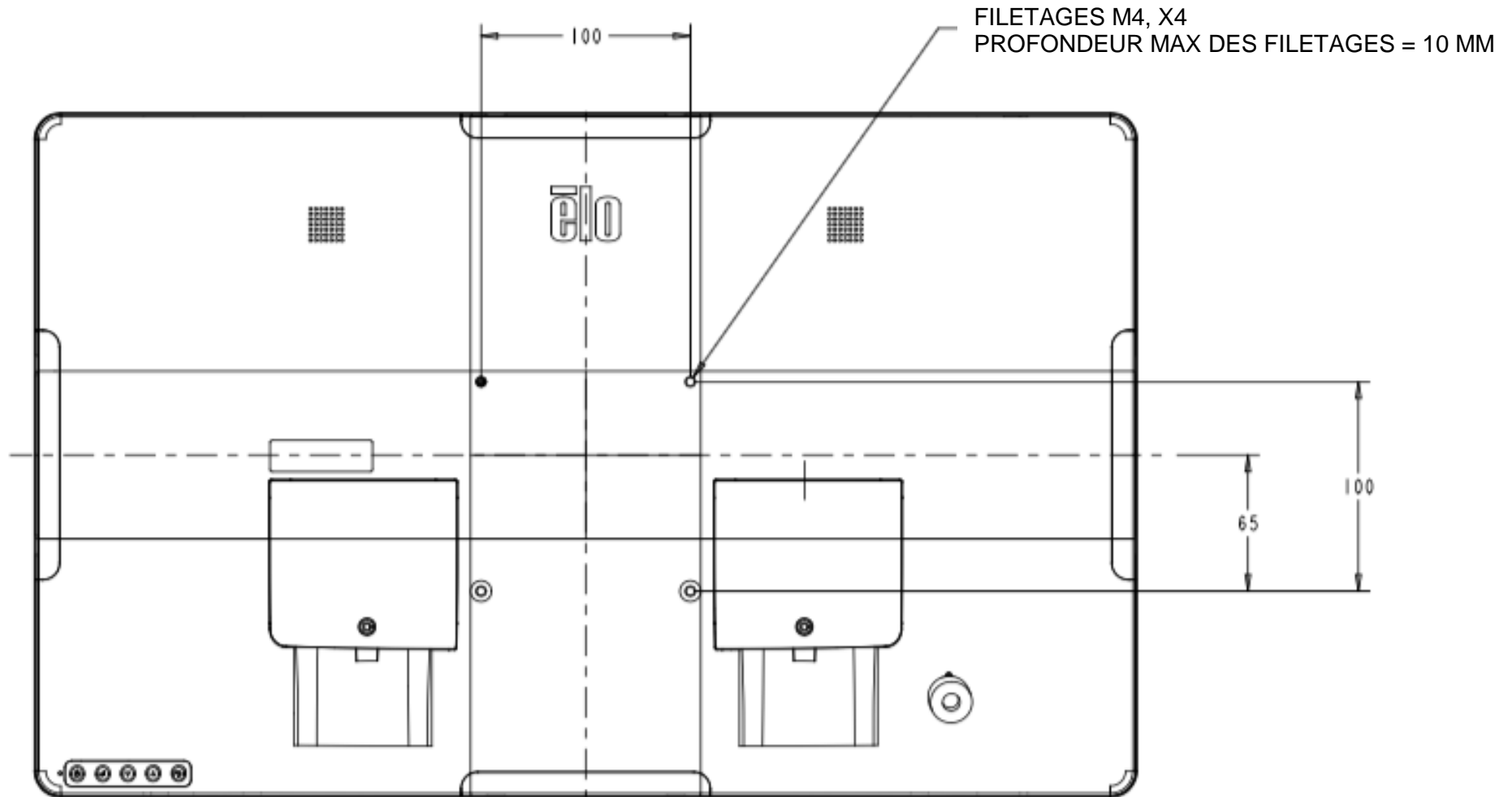
Pour télécharger les derniers pilotes tactiles:

1. Rendez-vous à l'adresse www.elotouch.com/Support/Downloads/Driver/DriverDownload/Default.aspx
2. Sélectionnez le système d'exploitation dans le menu déroulant Système d'exploitation.
3. Sélectionnez la technologie dans le menu déroulant Technologies.
4. Télécharger la version de pilote requise pour votre moniteur tactile.

Section 3 : Montage

Support VESA arrière

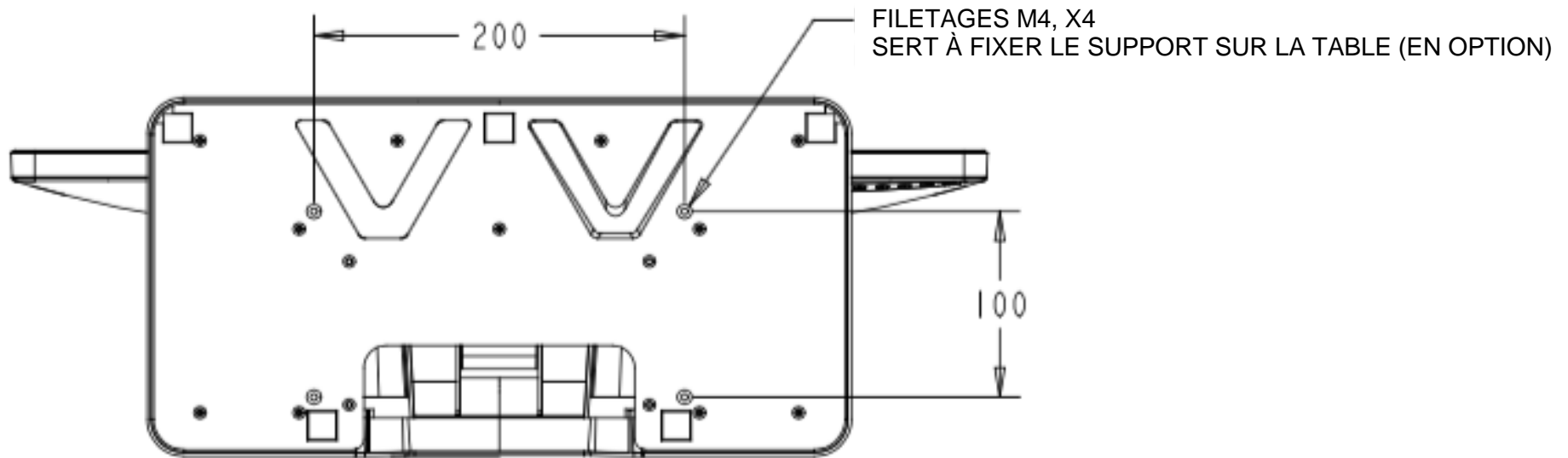
Une interface de montage 100x100 mm à quatre trous pour vis M4 est fournie à l'arrière du moniteur. Retirez le support à l'aide d'un tournevis cruciforme pour accéder à cette interface de montage. Le comptage VESA conforme FDMI est codé VESA MIS-B, 75, C et VESA MIS-D, 100, C.



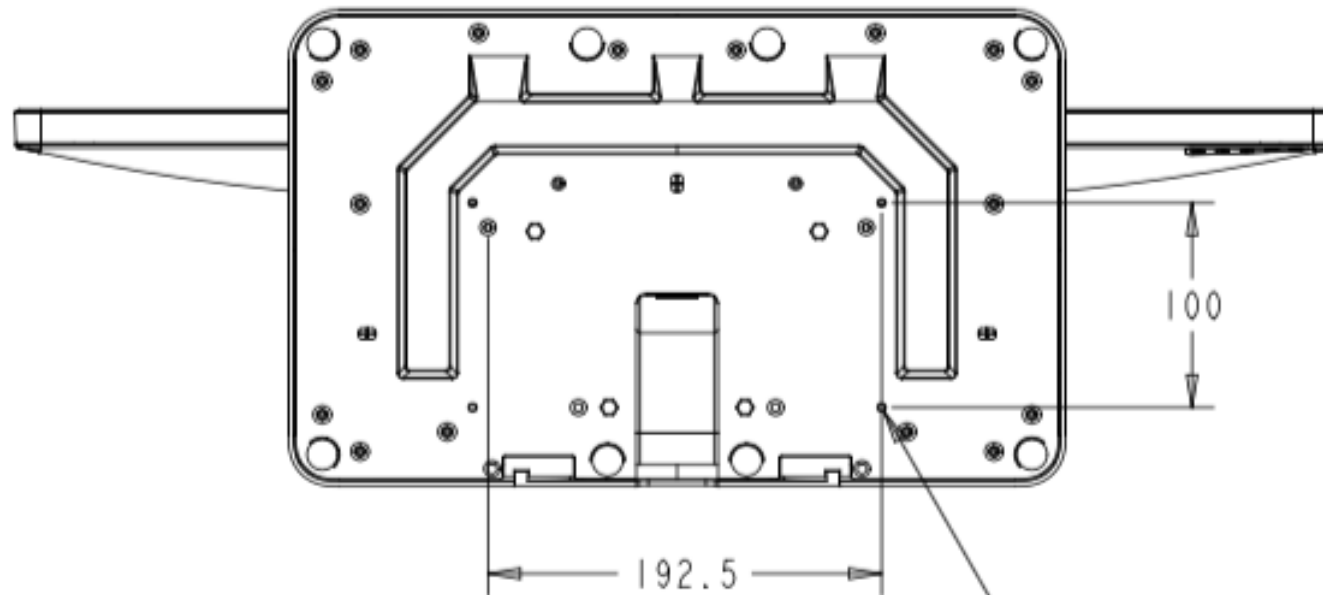
Montage de la base

Le comptage VESA conforme FDMI est codé VESA MIS-E, C.

Les options de montage de la base pour ET1902L et ET2202L sont présentées ci-dessous.



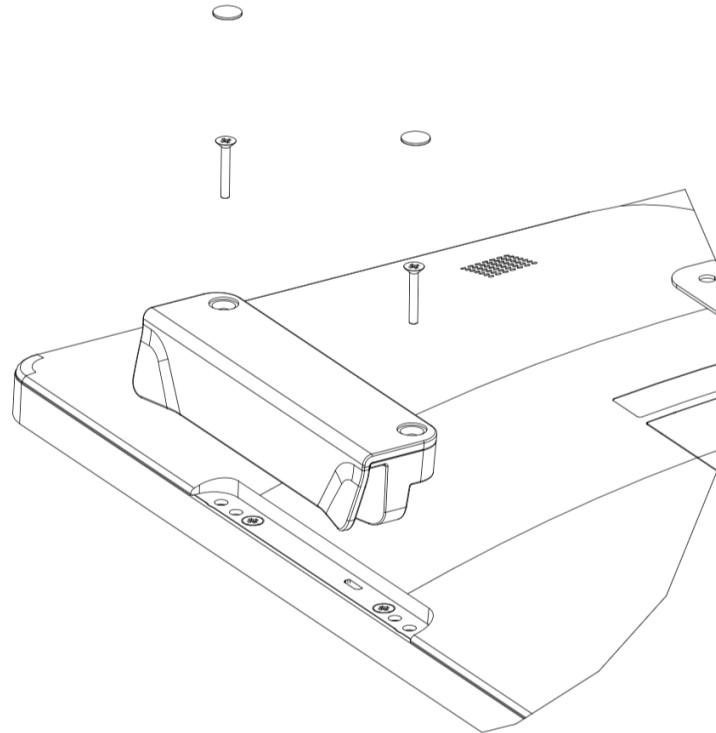
Les options de montage de la base pour ET2402L et ET2702L sont présentées ci-dessous.



FILETAGES M4, X4
SERT À FIXER LE SUPPORT SUR LA TABLE
(EN OPTION)

Installation du lecteur de bande magnétique (MSR) (en option)

Votre moniteur dispose de quatre ports pour périphériques, situés sur le côté haut, bas, gauche et droit du moniteur. Pour monter un MSR, enlevez l'un des couvercles des ports pour périphériques avec le bout de vos doigts et installez le MSR comme indiqué ci-dessous. Veuillez consulter le guide d'installation rapide (QIG) du MSR pour plus de détails sur la configuration.



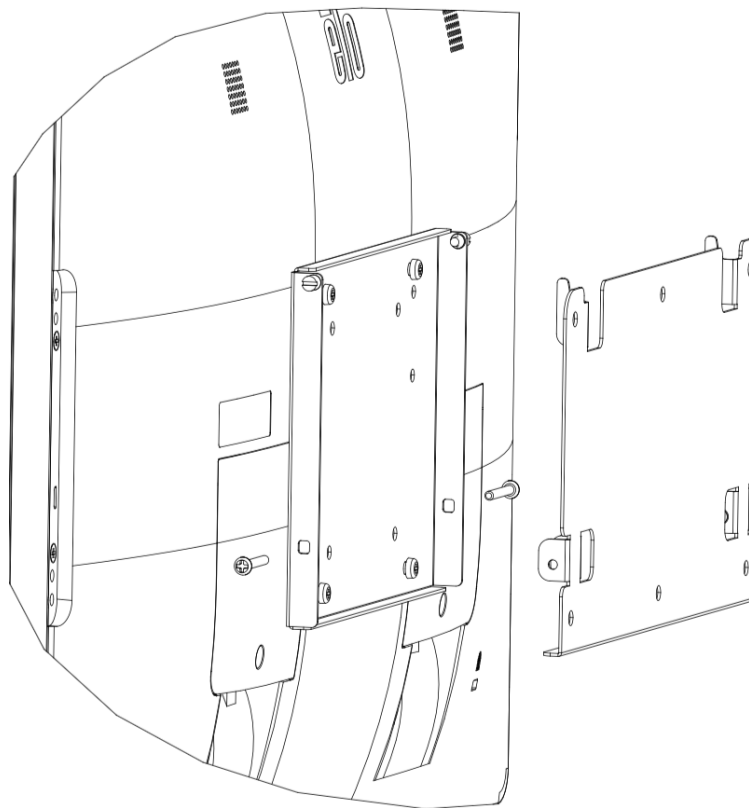
Montage mural

Montez le support mural au mur avec six fixations adaptées au type de matériau du mur et respectant toutes les normes applicables du code de la construction.

Assurez-vous que l'unité est montée sur une structure et une surface solides, telles qu'une poutre de support ou un mur.

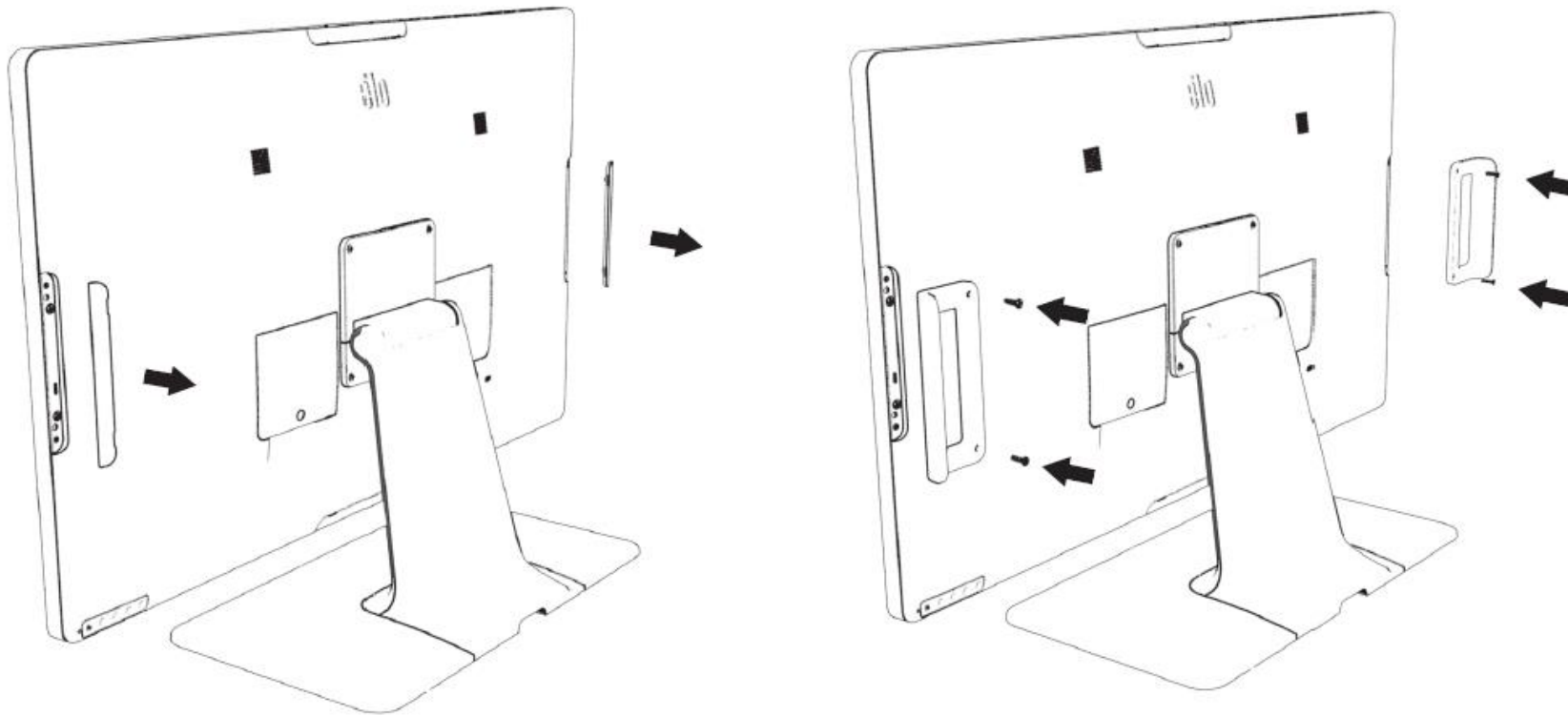
Fixez l'autre support sur le moniteur à l'aide des quatre vis M4 incluses dans le kit.

Accrochez le moniteur sur le support mural et fixez-le avec deux vis M3 incluses avec le kit sur le côté gauche et droit du support.



Installation des poignées (en option)

Des poignées optionnelles peuvent être installées sur les moniteurs de la Série 02, comme indiqué ci-dessous. Veuillez noter qu'il n'est pas recommandé d'utiliser les poignées pour porter le moniteur tactile. Le moniteur tactile sera endommagé s'il est soulevé par les poignées. Utilisez les poignées uniquement pour régler l'angle d'inclinaison.



Section 4 : Fonctionnement

Alimentation

Pour allumer ou éteindre le moniteur tactile, appuyez une fois sur le bouton d'alimentation du moniteur tactile.

La LED de statut de l'alimentation sur la partie inférieure du moniteur tactile fonctionne comme suit :

Statut du moniteur tactile	État DEL
Désactivé	Désactivé
SOMMEIL	CLIGNOTANTE (Orange)
ALLUMÉ	ALLUMÉE (Verte)

Le système consomme peu d'électricité en mode VEILLE ou ARRÊT. Pour les spécifications de consommation électrique détaillées, consultez les spécifications techniques sur le site Web d'Elo <http://www.elotouch.com>.

Toucher l'écran fait sortir le PC hôte connecté du mode veille (comme si vous déplaçiez la souris ou appuyiez sur une touche du clavier).

Pour améliorer la fiabilité et réduire les consommations électriques inutiles, débranchez le câble d'alimentation secteur CA du moniteur lorsque de longues périodes d'inactivité sont prévues.

Tactile

Aucun étalonnage n'est nécessaire pour la technologie tactile capacitive projetée. Votre moniteur tactile peut prendre en charge jusqu'à 10 pressions à la fois.

Remarque : En cas d'utilisation d'un filtre de confidentialité avec votre moniteur, il est important de mettre à jour le fichier de configuration tactile de votre moniteur pour qu'il prenne en charge la fonction tactile.

Si vous utilisez un moniteur ET1902L/ET2202L, le fichier de configuration Appui traversant est déjà intégré dans votre moniteur. Accédez simplement au menu OSD et activez la fonction Appui traversant. N'oubliez pas de désactiver la fonction Appui traversant lorsque vous utilisez le moniteur sans écran de confidentialité.

Technologie tactile capacitive projetée

En cas de raccordement à des ordinateurs Windows 7, 8 ou 10, le moniteur tactile peut détecter 10 pressions simultanées. En cas de raccordement à des ordinateurs Windows XP, le moniteur tactile ne peut détecter qu'une seule pression.

Aucun pilote supplémentaire n'est requis pour que cette technologie fonctionne avec Windows 7, 8 ou 10, car elle utilise les pilotes HID Windows.

Voir la section 2 « Installation des pilotes du logiciel de technologie tactile » pour les instructions de téléchargement des pilotes tactiles pour Windows XP. Aucun étalonnage n'est nécessaire pour cette technologie.

Gestes pris en charge

La technologie TouchPro PCAP autorise divers gestes prenant en charge les pressions simples et multiples. Consultez le site Web de Microsoft à l'adresse <http://msdn.microsoft.com/en-us/library/dd940543> pour connaître les différents gestes pris en charge par Windows 7, 8, 10 et les versions ultérieures de ce système d'exploitation.

Vidéo

La résolution native d'un écran est constituée de sa largeur et de sa hauteur mesurées en pixels. En général, pour de meilleures performances, une image affichée sur ce moniteur aura un meilleur aspect lorsque la résolution de sortie de votre ordinateur correspond à la résolution native de ce moniteur, qui est de 1280 x 1024 pour le moniteur 1902L et de 1920 x 1080 pour les moniteurs 2202L, 2402L et 2702L.

Pour des sorties d'ordinateur à des résolutions non natives, le moniteur mettra la vidéo à l'échelle à la résolution native de l'écran. Cela implique l'étirement ou la compression de l'image d'entrée en fonction des besoins pour les dimensions X et Y afin d'adapter l'image à la résolution native de l'écran. Un effet secondaire inévitable des algorithmes de mise à l'échelle est une perte de fidélité lorsque l'image de la sortie vidéo de l'ordinateur est mise à l'échelle pour s'adapter à l'écran. Cette perte de fidélité est la plus apparente lors de la visualisation d'images riches en contenu à des distances proches (par exemple pour les images contenant du texte à police de petite taille).

Votre moniteur tactile ne nécessitera probablement pas de réglages vidéo. Cependant, pour la vidéo VGA analogique, des variations de sortie des cartes graphiques peuvent nécessiter des ajustements par l'utilisateur dans le menu OSD pour optimiser la qualité de l'image affichée sur le moniteur tactile. Ces réglages sont mémorisés par le moniteur tactile. De plus, pour réduire la nécessité d'ajustements pour différentes fréquences vidéo, l'écran met correctement à l'échelle et affiche certaines des fréquences vidéo les plus courantes de l'industrie vidéo. Consultez les spécifications techniques de cet écran sur <http://www.elotouch.com> pour une liste de ces modes vidéo prédéfinis.

Menu à l'écran (OSD)

Cinq boutons OSD se trouvent à l'arrière du moniteur. Vous pouvez les utiliser pour ajuster divers paramètres. Les boutons et leurs fonctionnalités sont :



Bouton	Fonction lorsque le menu OSD n'est pas affiché	Fonction lorsque le menu OSD est affiché
Menu	Afficher le menu principal de l'OSD	Revenir au menu OSD précédent
◀	Afficher le sous-menu Contraste de l'OSD	Réduire la valeur du paramètre sélectionné / sélectionner l'élément de menu précédent
▶	Afficher le sous-menu Luminosité de l'OSD	Augmenter la valeur du paramètre sélectionné / sélectionner l'élément de menu suivant
Sélectionner	Sous-menu Priorité vidéo d'affichage	Sélectionner le paramètre à ajuster / sélectionner le sous-menu à ouvrir
⏻	Touche d'alimentation	Mise sous tension/hors tension de l'écran


Les boutons de l'OSD contrôlent une interface graphique à l'écran qui se superpose sur votre vidéo en entrée, permettant les réglages suivants :


Paramètre	Réglage disponible
Luminosité	Augmente/réduit la luminosité du moniteur. Par défaut : maximum
Contraste	Augmente/réduit le contraste du moniteur. Par défaut : meilleures performances pour niveaux de gris
Horloge	Permet d'ajuster finement la fréquence d'horloge de l'écran. <i>Uniquement applicable pour l'entrée vidéo VGA</i>
Phase	Permet d'ajuster finement la phase de l'horloge de l'écran <i>Uniquement applicable pour l'entrée vidéo VGA</i>
Réglage automatique	Ajuste automatiquement l'horloge système sur le signal vidéo VGA analogique en entrée et affecte la position horizontale, la position verticale, l'horloge et la phase dans le menu <i>Uniquement applicable pour l'entrée vidéo VGA</i>
Position H	Déplace l'image à l'horizontale sur l'écran par incréments d'un pixel. Par défaut : centré <i>Uniquement applicable pour l'entrée vidéo VGA</i>
Position V	Déplace l'image à la verticale sur l'écran par incréments d'un pixel. Par défaut : centré <i>Uniquement applicable pour l'entrée vidéo VGA</i>
Rapport d'aspect	Bascule la méthode de mise à l'échelle entre Mise à l'échelle complète et Conserver les proportions. Par défaut : Mise à l'échelle complète Mise à l'échelle complète: Met à l'échelle les dimensions X et Y de l'entrée vidéo (en les augmentant ou les réduisant comme nécessaire) pour la résolution native de l'écran. Remplir en conservant les proportions : En considérant une orientation paysage et une vidéo d'entrée avec un rapport d'aspect inférieur à 16:9, met à l'échelle la dimension Y de la vidéo d'entrée (en l'augmentant ou en la réduisant comme nécessaire) à la résolution Y de l'écran, met à l'échelle la dimension X pour conserver les proportions de la vidéo d'entrée et remplit le reste de l'écran avec des barres noires de même largeur à gauche et à droite. <i>Les autres technologies d'écran tactile peuvent nécessiter un ré-étalonnage lors du changement d'option de proportions.</i>
Netteté	Ajuste la netteté des images affichées. Par défaut : Aucun ajustement de la netteté <i>Applicable uniquement pour les résolutions vidéo non-natives</i>
Température des couleurs	Sélectionne la température des couleurs de l'écran. Les températures de couleurs disponibles sont 9300K, 7500K, 6500K, 5500K et Personnalisé. Si l'option Personnalisé est sélectionnée, l'utilisateur peut modifier la température des couleurs en modifiant les gains R, V et B individuels sur une échelle de 0 à 100. Par défaut : Personnalisé avec R, V et B définis sur 100.

Paramètre	Réglage disponible
Position H OSD	Ajuste l'emplacement horizontal des menus OSD à l'écran. Par défaut : centré
Position V OSD	Ajuste l'emplacement vertical des menus OSD à l'écran Par défaut : centré
Délai OSD	Ajuste la durée de l'attente du moniteur tactile sans activité du bouton OSD avant de fermer l'OSD. La fourchette d'options est comprise entre 5 et 60 secondes. Par défaut : 15 secondes
Langue OSD	Sélectionne la langue d'affichage de l'OSD. Les langues disponibles sont : Anglais, Français, Italien, Allemand, Espagnol, Chinois simplifié, Chinois traditionnel et Japonais. Par défaut : Anglais
Réinitialisation aux paramètres par défaut	Rétablit tous les paramètres aux valeurs d'usine pour les paramètres de l'OSD (sauf la langue du menu OSD) et les fréquences vidéo prédéfinies.
Priorité vidéo	Le moniteur balaie en continu la vidéo active sur les connecteurs VGA et HDMI. Ce réglage sélectionne le port d'entrée ayant la priorité pour l'affichage. Les options sont : Priorité VGA, Priorité HDMI. Par défaut : Priorité HDMI
Audio	Le menu audio permet aux utilisateurs de basculer entre les sources audio. Lorsque HDMI est branché, les haut-parleurs internes peuvent être utilisés en passant la source audio sur HDMI. Ce menu contient également la fonction casque, qui permet aux utilisateurs de brancher une source audio externe en cas d'utilisation de HDMI. En cas d'utilisation de l'option Entrée ligne VGA, elle peut servir à activer les haut-parleurs internes.
LED d'alimentation	Option permettant d'allumer/éteindre la LED d'alimentation. Par défaut : Activé
Appui traversant	Autorise les capacités tactiles en cas d'utilisation des filtres de confidentialité. <i>Applicable uniquement sur les moniteurs 19"/22"</i>

Tous les réglages du moniteur tactile effectués dans le menu OSD sont automatiquement mémorisés dès qu'ils sont modifiés. Cette fonction évite de devoir ressaisir les réglages chaque fois que le moniteur tactile est débranché ou mis hors tension. En cas de coupure d'alimentation, les paramètres du moniteur tactile ne seront pas remis aux valeurs d'usine.

Verrouillage du menu OSD et de l'alimentation

Appuyez et maintenez les boutons « Menu » et «  » enfoncés simultanément pendant deux secondes pour activer/désactiver la fonction de verrouillage OSD. Lorsque le verrouillage OSD est activé, les boutons Menu, Haut, Bas et Select n'ont aucun effet.

Appuyez et maintenez les boutons « Menu » et «  » enfoncés simultanément pendant deux secondes pour activer/désactiver la fonction de verrouillage de l'alimentation. Lorsque le verrouillage de l'alimentation est activé, le bouton d'alimentation n'a aucun effet.

Section 5 : Support technique

Si vous rencontrez des problèmes avec votre moniteur tactile, consultez les suggestions suivantes.

Si le problème persiste, contactez votre revendeur local ou le service client d'Elo Touch Solutions. Les numéros de téléphone du support technique mondial sont disponibles sur la dernière page de ce manuel d'utilisation.

Solutions aux problèmes courants

Problème	Dépannage conseillé
Le moniteur tactile ne répond pas lors de la mise en marche du système.	Vérifiez que l'adaptateur secteur est bien branché. Vérifiez que l'adaptateur secteur fonctionne.
L'image à l'écran est estompée.	Utilisez le menu OSD pour augmenter la luminosité. Utilisez le menu OSD pour augmenter le contraste.
L'écran est vide.	Si la DEL d'état d'alimentation clignote, l'écran ou le module d'ordinateur peut être en mode VEILLE. Appuyez sur une touche/déplacez la souris/touchez l'écran tactile pour voir si l'image réapparaît. Vérifiez que l'appareil de source du signal est allumé. Vérifiez qu'il n'y a pas de connexions de câbles lâches.
Le moniteur affiche le message « Hors plage ».	Réglez la résolution/fréquence de votre ordinateur pour respecter les plages de fréquences autorisées pour votre moniteur tactile (voir le site Web pour les spécifications).
L'image affichée par le moniteur semble étrange.	Réglez la résolution/fréquence de votre ordinateur pour respecter les plages de fréquences autorisées pour votre moniteur tactile (voir le site Web pour les spécifications). Utilisez la fonction de réglage automatique du menu OSD.
La fonctionnalité tactile ne fonctionne pas.	Vérifiez que les derniers pilotes Elo sont installés sur votre PC. Effectuez la procédure d'étalonnage fournie avec les derniers pilotes Elo.
Ni l'OSD ni les boutons d'alimentation ne répondent lorsqu'ils sont actionnés.	Vérifiez si les fonctions de verrouillage OSD ou d'alimentation sont activées.
Aucune fonction tactile, ou la fonction tactile n'est pas précise avec les filtres de confidentialité.	Vérifiez si le mode Appui traversant est activé pour les moniteurs 19"/22".

Assistance technique

Caractéristiques techniques

visitez www.elotouch.com/products
pour les spécifications techniques de cet appareil

Support technique

Visitez <https://www.elotouch.com/support>
pour une assistance technique

Consultez la dernière page de ce manuel de l'utilisateur pour les numéros de téléphone de l'assistance technique dans le monde entier.

Section 6 : Sécurité et maintenance

Sécurité

- Pour éviter les risques de décharge électrique, suivez tous les avis de sécurité et ne démontez pas le moniteur tactile. Les moniteurs tactiles ne sont pas réparables par l'utilisateur.
- Le moniteur tactile est équipé d'un cordon d'alimentation à trois fils relié à la terre. La fiche du cordon d'alimentation ne s'insère que dans des prises reliées à la terre. Ne modifiez pas et n'insérez pas la fiche dans une prise qui n'a pas été configurée à cette fin. N'utilisez pas un cordon d'alimentation endommagé. Utilisez uniquement le cordon d'alimentation fourni avec votre moniteur tactile Elo. L'utilisation d'un cordon d'alimentation non autorisé peut invalider votre garantie.
- Vérifiez que votre installation est équipée de façon à maintenir les conditions environnementales spécifiées dans la section Spécifications techniques.
- Si vous avez des questions ou souhaitez plus d'informations sur votre produit, veuillez contacter votre représentant commercial ou le fabricant.

Entretien et manipulation

Les conseils suivants vous aideront à maintenir le fonctionnement optimal de votre moniteur tactile :

- Débranchez le câble d'alimentation avant nettoyage.
- Pour nettoyer le boîtier de l'écran, utilisez un chiffon propre légèrement humidifié avec un détergent doux.
- Il est important que votre appareil reste sec. Ne laissez pas de liquides sur ou dans l'appareil. Si du liquide pénètre à l'intérieur, éteignez l'appareil et faites-le vérifier par un technicien de service qualifié avant de le remettre sous tension.
- N'essuyez pas l'écran avec un chiffon ou une éponge qui pourrait rayer la surface.
- Pour nettoyer l'écran tactile, utilisez du nettoyant pour fenêtres ou vitres appliqué sur un chiffon ou une éponge propres. N'appliquez jamais de nettoyant directement sur l'écran tactile. N'utilisez pas d'alcool (méthyle, éthyle ou isopropyle), de diluant, de benzène ou d'autre solvant fort.
- Assurez-vous que la température et l'humidité de l'environnement sont maintenues dans les valeurs des spécifications et ne bloquez pas les fentes de ventilation.
- Les moniteurs ne sont pas conçus pour une utilisation à l'extérieur.

Directive sur les déchets d'équipements électriques et électroniques (DEEE)



Ce produit ne doit pas être jeté avec les ordures ménagères. Il doit être mis au rebut dans un centre de dépôt spécialisé pour un recyclage approprié.

Section 7 : Informations réglementaires

Informations de sécurité électrique

La conformité est requise pour la tension, la fréquence et le courant indiqués sur l'étiquette du fabricant. Le branchement à une source d'alimentation différente de celles indiquées dans le présent document peut causer un mauvais fonctionnement, endommager l'équipement ou créer un risque d'incendie.

Aucune pièce réparable par l'utilisateur ne se trouve dans cet équipement. Cet équipement contient des tensions dangereuses pouvant constituer un risque de sécurité. Les réparations doivent être effectuées uniquement par un technicien qualifié.

Contactez un électricien qualifié ou le fabricant si vous avez des questions concernant l'installation avant de connecter l'équipement au secteur.

Informations sur les émissions et l'immunité

Avis pour les utilisateurs aux États-Unis :

Cet appareil a été testé et déclaré conforme aux limites définies pour les appareils numériques de Classe B suivant l'article 15 de la réglementation de la FCC. Ces limites sont destinées à assurer une protection raisonnable contre les interférences nuisibles dans une installation résidentielle. Cet appareil génère, utilise et peut émettre de l'énergie radioélectrique et, s'il n'est pas installé et utilisé conformément aux recommandations, peut provoquer des interférences nuisibles aux communications radio.

Cet appareil est conforme à la section 15C de la réglementation de la FCC. Le fonctionnement est soumis aux conditions suivantes :

- (1) cet appareil ne doit pas causer d'interférences néfastes et
- (2) Cet appareil doit accepter toutes les interférences, y compris les interférences pouvant entraîner un fonctionnement non désiré de l'appareil.

Avis pour les utilisateurs au Canada :

Cet équipement est conforme aux limites de la classe B pour les émissions de bruit radio des appareils numériques telles que fixées par les règlements sur les interférences radio d'Industry Canada.

CAN ICES3(B)/NMB3(B)

Ce produit répond aux exigences RSS exemptes de licence d'Industry Canada. Le fonctionnement est soumis aux conditions suivantes :

- (1) Cet appareil ne doit pas causer d'interférences et
- (2) Cet appareil doit accepter toutes les interférences, y compris les interférences pouvant entraîner un fonctionnement non désiré de l'appareil.

Le présent appareil est conforme aux CNR d'Industrie Canada applicables aux appareils radio exempts de licence. L'exploitation est autorisée aux deux conditions suivantes :

(1) l'appareil ne doit pas produire de brouillage; et

(2) l'utilisateur de l'appareil doit accepter tout brouillage radioélectrique subi, même si le brouillage est susceptible d'en compromettre le fonctionnement.

Avis pour les utilisateurs dans l'Union européenne :

Utilisez uniquement les cordons d'alimentation et câbles d'interconnexion fournis avec cet équipement. Tout remplacement des cordons fournis et des câblages peut compromettre la sécurité électrique ou la certification de la marque CE pour les émissions ou l'immunité comme requis par les normes suivantes :

Cet équipement informatique (Information Technology Equipment, ITE) doit disposer d'une marque CE sur l'étiquette du fabricant qui signifie que l'équipement a été testé sur base des directives et des normes suivantes : Cet équipement a été testé conformément aux exigences pour la marque CE, comme requis par la directive CEM 2014/30/UE indiquée dans la norme européenne EN 55032 classe B et la directive sur les basses tensions 2014/35/UE indiquée dans la norme européenne EN 60950-1.

Informations générales pour tous les utilisateurs :

Ce matériel génère, utilise et peut émettre de l'énergie de fréquence radio. S'il n'est pas installé et utilisé conformément à ce manuel, l'équipement peut provoquer des interférences avec les communications radio et télévisuelles. Il n'existe toutefois aucune garantie que de telles interférences ne se produiront pas dans une installation particulière à cause de particularités propres au site.

1. Pour répondre aux exigences d'émission et d'immunité, l'utilisateur doit respecter ce qui suit :
 - a. Utilisez uniquement les câbles d'E/S fournis pour connecter cet appareil numérique à un ordinateur.
 - b. Pour assurer la conformité, utilisez uniquement le cordon de ligne approuvé fourni par le fabricant.
 - c. L'utilisateur est averti que les changements ou modifications non approuvés sur l'équipement par le responsable de la conformité peuvent annuler l'autorité de l'utilisateur à utiliser l'équipement.
2. Si cet équipement semble causer des interférences avec la réception radio ou télévisuelle, ou tout autre dispositif :
 - a. Vérifiez la source d'émission en éteignant et en allumant l'appareil. Si vous déterminez que cet appareil cause les interférences, essayez de les corriger en appliquant une ou plusieurs des mesures suivantes :
 - i. Déplacez l'appareil numérique à l'écart du récepteur affecté.
 - ii. Repositionnez (tournez) l'appareil numérique par rapport au récepteur affecté.
 - iii. Réorientez l'antenne du récepteur affecté.
 - iv. Branchez l'appareil numérique sur une prise différente afin que lui et le récepteur se trouvent sur des circuits différents.
 - v. Débranchez et enlevez tous les câbles d'E/S que l'appareil numérique n'utilise pas. (les câbles d'E/S non reliés sont une source potentielle de niveaux d'émissions RF élevés.)
 - vi. Branchez l'appareil numérique uniquement sur une prise reliée à la terre. N'utilisez pas d'adaptateurs.
(Retirer ou couper le fil de mise à la terre peut augmenter les niveaux d'émission RF et représenter un risque mortel pour

l'utilisateur.) Si vous avez besoin d'aide, consultez votre revendeur, fabricant ou un technicien radio ou télé expérimenté.

Certifications d'agence

Les certifications et marques suivantes ont été émises ou déclarées pour ce moniteur :

- CUL, IC Canada
- CCC Chine
- CE Europe
- KCC Corée
- BSMI Taïwan
- FCC, UL États-Unis
- VCCI Japon
- International CB
- RCM Australie
- EAC Russie
- COC Mexique

RoHS de la Chine

Conformément à la loi chinoise (Administration sur le contrôle de la pollution causée par les produits informatiques électroniques), la section ci-dessous répertorie les noms et les quantités de substances toxiques et/ou dangereuses que ce produit peut contenir.

Nom du composant	Substances et éléments toxiques ou dangereux					
	Plomb (Pb)	Mercure (Hg)	Cadmium (Cd)	Chrome hexavalent (Cr6+)	Diphényle polybromé (PBB)	Polybromodiphényléthers (PBDE)
Parties en plastique	O	O	O	O	O	O
Parties métalliques	X	O	O	O	O	O
Assemblage des câbles et fils	X	O	O	O	O	O
Écran LCD	X	O	O	O	O	O
Écran tactile	X	O	O	O	O	O
PCBA	X	O	O	O	O	O
Logiciels (CD, etc.)	O	O	O	O	O	O

O: Indique que la quantité de cette substance toxique ou dangereuse contenue dans toutes les matières homogènes de cette pièce est en dessous de la limite requise par la norme SJ/T11363-2006.

X: Indique que la quantité de cette substance toxique ou dangereuse contenue dans au moins une des matières homogènes de cette pièce est au-dessus de la limite requise par la norme SJ/T11363-2006.

Pour les éléments marqués d'un X, des exonérations ont été accordées d'après la norme RoHS européenne.

Explication des marquages

1. Conformément à la norme SJ/T11364-2006 , les produits informatiques électroniques sont marqués avec le logo de contrôle de la pollution suivant.
La période d'utilisation écologique de ce produit est de 10 ans. Le produit n'aura pas de fuites ou de transformations dans les conditions normales de fonctionnement répertoriées ci-dessous, ainsi l'utilisation de ce produit informatique électronique ne causera pas de pollution environnementale grave, de blessures corporelles ou de dommages aux biens.

Température de fonctionnement : 0-40°C / Humidité : 20 %-80 % (sans condensation).

Température de stockage : -20 ~ 60°C / Humidité : 10 % ~ 95 % (sans condensation).



2. Il est encouragé et recommandé de recycler et réutiliser ce produit conformément aux lois locales. Le produit ne doit pas être jeté avec les ordures ménagères.



Spécifications de l'adaptateur secteur

Valeurs électriques nominales

Entrée	100-240 V CA, 50-60 Hz, 2,0-1,0 A
Sortie	12,0 V CC, 5,42 A

Valeurs électriques nominales

Entrée	100-240 V CA, 50-60 Hz, 1,6-0,7 A
Sortie	12,0 V CC, 5 A

Spécifications du moniteur

Valeurs électriques nominales

Entrée	12 V CC, 4,0 A
--------	----------------

Conditions de fonctionnement

Température	0-40 °C
-------------	---------

Humidité	20 %-80 % (sans condensation).
----------	--------------------------------

Altitude	0 ~ 3 048 m
----------	-------------

Conditions de stockage

Température	-20-60°C
-------------	----------

Humidité	10 %-95 % (sans condensation).
----------	--------------------------------

Altitude	0 ~ 12 192 m
----------	--------------

Indice de protection

Classification IP	IPX1 (Avant du moniteur uniquement)
-------------------	-------------------------------------

Section 8 : Informations sur la garantie

En dehors des cas prévus par la présente ou confirmés auprès de l'Acheteur, le Vendeur garantit à l'Acheteur que le produit est exempt de défauts de matériaux et de fabrication. La garantie pour les moniteurs tactiles et leurs composants est de trois ans.

Le Vendeur ne formule aucune garantie quant à la durée de vie des composants. Les fournisseurs du Vendeur peuvent, à tout moment et à leur gré, apporter des modifications aux composants livrés en tant que produits ou composants.

L'Acheteur doit informer le Vendeur par écrit et dès que possible (au plus tard 30 jours après la découverte) de la panne du produit pour être conforme à la garantie énoncée ci-dessus. L'Acheteur doit décrire dans des détails commercialement raisonnables dans cet avis les symptômes associés à cette panne et offrir au Vendeur la possibilité d'inspecter ces produits tels qu'ils sont installés, si possible. L'avis doit être reçu par le Vendeur pendant la période de garantie d'un tel produit, sauf indication contraire fournie par écrit par le Vendeur. Sous trente jours après le dépôt de cet avis, l'Acheteur est tenu d'emballer le produit défectueux dans son emballage d'origine ou équivalent et l'expédier au Vendeur à ses frais et risques.

Dans un délai raisonnable après la réception du produit défectueux et la confirmation par le Vendeur que le produit ne répond pas à la garantie énoncée ci-dessus, le Vendeur doit remédier à la panne, à sa discrétion, (i) en modifiant ou réparant le produit ou (ii) en remplaçant le produit. Les modifications, réparations ou remplacements et les frais de renvoi du produit à l'Acheteur avec une assurance minimale sont aux frais du Vendeur. Le risque de perte ou de dommage lors du transit incombe à l'Acheteur, qui peut assurer le produit. L'Acheteur est tenu de rembourser le Vendeur pour les frais de transports engendrés par des produits renvoyés mais non identifiés comme étant défectueux par le Vendeur. Les modifications ou réparations des produits peuvent, à la discrétion du Vendeur, être effectuées dans les installations du Vendeur ou celles de l'Acheteur. Si le Vendeur n'est pas en mesure de modifier, réparer ou remplacer un produit pour se conformer à la garantie à la garantie énoncée ci-dessus, le Vendeur est tenu, à sa discrétion, de rembourser l'Acheteur ou de créditer le compte de l'Acheteur sur la base du prix d'achat du produit, déprécié sur une base linéaire jusqu'à la fin de la période de garantie établie par le Vendeur.

Ces recours doivent être les recours exclusifs de l'acheteur en cas de violation de la garantie. En dehors des garanties expresses établies ci-dessus, le vendeur ne formule aucune autre garantie, expresse ou implicite par loi ou autre, concernant les produits, leur adéquation à un usage particulier, leur qualité, leur valeur marchande, leur non-contrefaçon ou autre. Aucun employé du Vendeur ou aucune autre partie n'est autorisé à formuler d'autres garanties pour les marchandises que celles définies par la garantie présente. La responsabilité du Vendeur en vertu de la garantie sera limitée à un remboursement du prix d'achat du produit. En aucun cas le Vendeur ne saurait être responsable des coûts de fourniture ou d'installation de marchandises de substitution par l'Acheteur, ou pour tous dommages particuliers, consécutifs, indirects ou accidentels.

L'Acheteur assume le risque et accepte d'indemniser le Vendeur et de le tenir indemne de toute responsabilité concernant (i) l'évaluation du caractère adéquat de l'utilisation prévue par l'Acheteur des produits et de toute conception ou maquette du système et (ii) la détermination de la conformité de l'utilisation des produits par l'Acheteur par rapport aux lois, réglementations, codes et normes applicables. L'Acheteur conserve et accepte la pleine responsabilité pour toutes les garanties et autres réclamations relatives à ou découlant des produits de l'Acheteur, ce qui comprend ou intègre les produits ou composants fabriqués ou fournis par le Vendeur. L'Acheteur est seul responsable de toutes les représentations et garanties relatives aux produits fabriqués ou autorisés par l'Acheteur. L'Acheteur indemniserà le Vendeur et le tiendra indemne pour tous frais, responsabilités, litiges, pertes et dépenses (y compris les frais d'avocat raisonnables) attribuables aux produits de l'Acheteur ou aux représentations ou garanties les concernant.

Remarques

Remarques

www.elotouch.com

Visitez notre site Web pour les dernières

- Informations sur le produit
- Spécifications
- Événements à venir
- Communiqués de presse
- Pilotes logiciels
- Newsletter moniteur tactile

Pour en savoir plus sur la vaste gamme de solutions tactiles Elo, visitez le site Web www.elotouch.com, ou appelez votre bureau le plus proche :

Amérique du Nord

Tél +1 408 597 8000
Fax +1 408 597 8001
elosales.na@elotouch.com
670 N. McCarthy Blvd.,
Suite 100, Milpitas,
CA 95035, États-Unis.

Europe

Tél +32 (0)16 70 45 00
Fax +32 (0)16 70 45 49
elosales@elotouch.com

Asie-Pacifique

Tél +86 (21) 3329 1385
Fax +86 (21) 3329 1400
www.elotouch.com.cn

Amérique latine

Tél +52 55 2281-6958
elosales.latam@elotouch.com

